

አ/አ/ቃ/ገ/ቅ/ጽ/ቤት



በኢትዮጵያ ገቢዎችና ጉምሩክ ባለስልጣን
ETHIOPIAN CUSTOMS AUTHORITY
የአዲስ አበባ ቃሊቲ ጉምሩክ ቅ/ጽ/ቤት
ADDIS ABABA KALITY CUSTOMS BRANCH OFFICE
የውስጥ ማስታወሻ /INTER OFFICE MEMO/



ቁጥር: ስ/አ/ጽ/ቤት 165/06

ቀን: 08/03/06 ዓ.ም

ለ: ም/ስራ አስኪያጅ /አፕሬሽን ዘርፍ/
 ም/ስራ አስኪያጅ /ኮርፖሬት ዘርፍ/
 ሁሉም የሥራ ሂደቶች
 ልዩነት አጣሪ ቡድን
 ዋጋ ትመና ቡድን
 ሕግ ተገዢ የስጋት ስራ አመራር ቡድን
አ/አ/ቃ/ገ/ቅ/ጽ/ቤት:

Handwritten notes:
 ስ/አ/ጽ/ቤት
 ም/ስራ አስኪያጅ
 የሥራ ሂደት
 15/03/06

ከ: ስራ አስኪያጅ ጽ/ቤት *ሥራ አስኪያጅ*
አ/አ/ቃ/ገ/ቅ/ጽ/ቤት:

የአፕሬሽን ፕሮግራም ዲዛይንና ልማት ሥራዎች ዘርፍ በደብዳቤ ቁጥር 3.0/396/14 በቀን ህዳር 04/2006 ዓ.ም. ባለሥልጣኑ እና አስፈጻሚ የመንግስት መ/ቤቶች በጋራ በመሆን በጉምሩክ ልዩ አገልግሎት ተጠቃሚነት ማረጋገጫ ሰርተፍኬት የሚሰጥበት አሠራር ሠነድ መዘጋጅቱን፣ ወደፊትም ከየአስፈጻሚ መ/ቤቶች በመምረጫ መስፈርቱ መሠረት በፕሮግራሙ የሚካተቱ ድርጅቶችን ዝርዝር ሲልኩ እንደሚያሳውቅ እና ለተጠቃሚዎቹ አስፈላጊውን የተፋጠነ አገልግሎት እንዲሰጣቸው ገልጾ ጽፎልናል።

በመሆኑም ለክትትልና አፈፃፀም ይረዳችሁ ዘንድ የአሠራር ሰርተፍኬት ከዚህ ሸኚ ጋር የተላከ መሆኑን እገልጻለሁ።

Handwritten signature and notes:
 ሥራ አስኪያጅ
 ም/ስራ አስኪያጅ
 15/03/06

ከሠላምታ ጋር



የግብርና እና የዕቃ አገልግሎት ሚኒስቴር
 THE FEDERAL DEMOCRATIC REPUBLIC OF ETHIOPIA
 ETHIOPIAN REVENUES AND CUSTOMS AUTHORITY



ቁጥር 3-0/396/14
 Ref. No. _____
 ቀን 6/1/2006
 Date _____

ለአዲስ አበባ ቃሊቲ ጉምሩክ ቅ/ጽ/ቤት
 ለአዲስ አበባ ኤርፖርት ጉምሩክ ቅ/ጽ/ቤት
 ለአዳማ ገቢዎችና ጉምሩክ ቅ/ጽ/ቤት
 ለሞጆ ደረቅ ወደብ ጉምሩክ ማስተባበሪያ ጽ/ቤት
በያሉበት፤

ጉዳዩ፡- የፀደቀ የጉምሩክ ልዩ አገልግሎት ተጠቃሚነት የሚሰጥበት አሠራር ሰነድ መላክን ይመለከታል፤

ባለስልጣኑ እና አስፈፃሚ የመንግስት መስሪያ ቤቶች በጋራ በመሆን በጉምሩክ ልዩ አገልግሎት ተጠቃሚነት ማረጋገጫ ሰርፍሴት የሚሰጥበት አሠራር ሰነድ ተዘጋጅቷል።

ስለሆነም ወደፊት ከየአስፈፃሚ መ/ቤቶች በመምረጫ መስፈርቱ መሠረት በፕሮግራሙ የሚካተቱ ድርጅቶችን ዝርዝር ሲልኩልን የምናሳውቃችሁ ሲሆን ለተጠቃሚዎቹ አስፈላጊውን የተፋጠነ አገልግሎት እንዲሰጣቸው እንዲደረግ እያሳሰብን የህግ ማስከበር ዘርፍም ከቅ/ጽ/ቤቶቹ ጋር በመተባበር የተቀናጀ የኢንተለጀንስ ክትትልና ቁጥጥር እንዲያደርግ በዚህ ደብዳቤ ግልባጭ እንዲያውቀው ተደርጓል።

ግልባጭ፡

- ⊙ ለዋና ዳይሬክተር
- ⊙ ለህግ ማስከበር ሥራዎች ዘርፍ
- ⊙ ለለውጥና ሞደርናይዜሽን ሥንዎች ዘርፍ
- ⊙ ለቅርንጫፍ ጽ/ቤቶች ማስተባበሪያ ጽ/ቤት
- ⊙ ለጉምሩክ አሠራርና ፕሮግራም ልማት
- ⊙ ለጉምሩክ ቅ/ጽ/ቤቶች ድጋፍና ክትትል ዳይሬክቶሬት
- ⊙ ለደንበኞች አገልግሎት ዳይሬክቶሬት
- ⊙ ለታክስ ህግ ተገዥነት ሥጋት ሥራ አመራር ዳይሬክቶሬት
- ⊙ ለታክስ ኦዲት አሰራርና ፕሮግራም ልማት ዳይሬክቶሬት
- ⊙ ለኢንተለጀንስ ዳይሬክቶሬት

የኢትዮጵያ ገቢዎችና ጉምሩክ ባለስልጣን፤



"ከሠላምታ ጋር"

የዳክ ገዛኸኝ
 ስም ዳይሬክተር
 ፕሮግራም ዳይሬክተር
 ሥራዎች ዘርፍ

የሰነድ ቁጥር _____
 የተሰጠበት ቀን 25/02/06
 የተሰጠበት ስም _____
 ረድማ 5/11
 የተሰጠበት ሥራ ሂደት/ዘርፍ የራህ/ሰ/ሰ/88
 የተሰጠበት ቀን 6/1/06
 የተሰጠበት ቀን _____
 መለያ ቁጥር _____

የኢትዮጵያ ገበያዎችና ጉምሩክ ባለስልጣን

የጉምሩክ ሰዩ አገልግሎት ተጠቃሚነት ማረጋገጫ ሠርተፍኬት
የሚሰጥበት አሠራር

ህዳር 2006 ዓ.ም

አዲስ አበባ

ማውጫ

- 1. መግቢያ 1
- 2. ዓላማ 2
- 3. ቀላል የጉምሩክ ሥነ-ሥርዓት አፈፃፀም ተጠቃሚዎችን የመምረጫ መስፈርትና የዕውቅና ሠርተፍኬት አሰጣጥ ሂደት፡ 2
 - 3.1 ቀላል የጉምሩክ ሥነ-ሥርዓት ተጠቃሚዎች መምረጫ መስፈርት 2
 - 3.1.1 አምራች 3
 - 3.1.2 ላኪ 3
 - 3.1.3. በኢንዱስትሪ ልማት ለተሰማሩ 5
 - 3.1.4 የግብርና ምርትን በማዘጋጀት ለወጪ ገበያ በመላክ ለተሰማሩ 19
 - 3.1.5 በማዕድን ማምረት እና ወደ ውጪ መላክ ለተሰማሩ 37
 - 3.2. ቀላል የጉምሩክ ዕቃ አወጣጥ ተጠቃሚነት ሰርተፍኬት የሚሰጥበት የሥራ ሂደት 39
 - 3.2.1. ቀላል የጉምሩክ ዕቃ አወጣጥ ተጠቃሚነት ሰርተፍኬት የሚሰጥበት ስርዓት ስዕላዊ መግለጫ፡ 39
 - 3.2.2. ቀላል የጉምሩክ ዕቃ አወጣጥ ተጠቃሚነት ሰርተፍኬት የሚሰጥበት ዝርዝር መግለጫ 40
- 4. የጉምሩክ ልዩ አገልግሎት ተጠቃሚነት ማረጋገጫ ሠርተፍኬት ይዘት 42
- 5. የዕውቅና ሠርተፍኬት የሚያስገኘው ጠቀሜታ እና የሚያስከትለው ግዴታ 43
 - 5.1 የዕውቅና ሠርተፍኬት የሚያስገኘው ጠቀሜታ 43
 - 5.2 ዕውቅና ሠርተፍኬት የተሰጠው የሚኖርበት ግዴታ 44
- 6. የአስፈፃሚ መ/ቤቶች ተግባርና ኃላፊነት 45
 - 6.1. የዕውቅና ሠርተፍኬት የሚሰጡ አስፈፃሚ መ/ቤቶች 45
 - 6.2. የኢትዮጵያ ገቢዎችና ጉምሩክ ባለሥልጣን ተግባርና ኃላፊነት 46

1. መግቢያ

መንግስት ሀገሪቷ ካለችበት ድህነት ውስጥ በአጭር ጊዜ በማውጣት መካከለኛ ገቢ ካላቸው ሀገራት ተርታ ለማሰለፍ እየወለዳቸው ካሉ እርምጃዎች መካከል አንዱ የአምስት ዓመት የዕድገትና ትራንስፎርሜሽን ዕቅድ በመንደፍ ተግባራዊ ማድረግ መጀመሩ ነው።

ይህን የአምስት ዓመት የዕድገትና ትራንስፎርሜሽን ዕቅድ ከማሳካት አንጻር ከፍተኛ ሚና የሚጫወቱትን በተለያዩ ዘርፍ የተሰማሩ ወይም በቀጣይ የሚሰማሩ ልማታዊ ባለሀብቶችን መንግስት በልዩ ሁኔታ የሚደገፍበትን ሁኔታ ማመቻቸት እንደሚገባ አቅጣጫ ተቀምጧል። ከዚህ አንጻር የኢትዮጵያ ገቢዎችና ጉምሩክ ባለስልጣን የጉምሩክ አሠራርን ለማሻሻል በቅርቡ በአደረገው ጥናት ልዩ ትኩረት ከሰጠው ጉዳይ ዋነኛው ለልማታዊ ባለሀብቱ በተለይ ለአምራችና ላኪዎች በተለየ ሁኔታ የተቀላጠፈ አገልግሎት የሚሰጥበትን ሥርዓት መቅረፍና መዘርጋት ነው።

በዚህ የአሠራር ማሻሻያ ጥናት አምራችና ላኪዎችን ጨምሮ ሌሎች ለዕድገትና ትራንስፎርሜሽን ዕቅድ መሳካት ጉልህ ድርሻ ለሚጫወቱ የኢንቨስትመንትና ንግድ ስራዎች በልዩ ሁኔታ የተቀላጠፈ የጉምሩክ አገልግሎት የሚያገኙበትን ሁኔታ በመቅረፅ ተግባራዊ ማድረግ ጀምሯል። በልዩ ሁኔታ የተቀላጠፈ የጉምሩክ አገልግሎት ማግኘት የሚገባቸው ልማታዊ ባለሀብት የመምረጥና ዕውቅና የመስጠት ተግባር በሚመለከታቸው የመንግስት አስፈጻሚ መ/ቤቶች ቢሆን አግባብነት ያላቸውን ልማታዊ ባለሀብት ከመደገፍ አኳያ ይበልጥ ውጤታማ እንደሚሆን ታምኖበታል።

በዚህ መሠረት በልዩ ሁኔታ የተቀላጠፈ የጉምሩክ አገልግሎት ሊያገኙ የሚገባቸውን ልማታዊ ባለሀብቶችን በሚመለከታቸው የመንግስት አስፈጻሚ መ/ቤቶች የመምረጡና ዕውቅና የመስጠቱ ሂደት ግልፅ፣ ወጥ፣ ለአፈጻጸም ቀላልና ኃላፊነትና ተጠያቂነት ባለበት መልኩ መወጣት የሚቻልበትን ሥርዓት መዘርጋት አስፈላጊ ይሆናል።

በመሆኑም በዚህ ሰነድ የሚመለከታቸው የመንግስት አስፈጻሚ መ/ቤቶች በልዩ ሁኔታ የጉምሩክ አገልግሎት ሊያገኙ የሚገባቸውን ልማታዊ ባለሀብቶች የሚመርጡበት ግልፅ የሆነ መስፈርት፣ የዕውቅና ሠርተፍኬት የሚሰጥበት ሂደት፣ መረጃዎችን በአስፈጻሚ መ/ቤቶች እና

በኢትዮጵያ ገቢዎችና ጉምሩክ ባለስልጣን መካከል የሚለዋወጡበትን መንገድ፣ በልዩ ሁኔታ ተጠቃሚ የሚሆኑ ባለሀብቶች የሚያገኙትን ጥቅም እንዲሁም የአስፈጻሚ መ/ቤቶች ተግባርና ኃላፊነት በዝርዝር ተለይቷል።

ይህን መነሻ በማድረግ የሚመለከታቸው የመንግስት አስፈጻሚ መ/ቤቶች ከየራሳቸው ህጎችና ዓላማዎች ጋር በማጣጣም የየራሳቸው ግልፅ የአፈጻጸም መመሪያና ማንዋል የሚያወጡ ይሆናል።

2. ዓላማ

የዚህ ሰነድ ዓላማ ልማታዊ ባለሀብቶችን የሚመለከታቸውን የመንግስት አስፈጻሚ መ/ቤቶች ግልፅ እና ወጥ በሆነ መልኩ ለመምረጥ የሚችሉበት እና ለተመረጡት ልዩ የጉምሩክ አገልግሎት የሚያገኙበትን የአሠራር ሥርዓት ለመዘርጋት የሚቻልበትን ሁኔታ ለመፍጠር እንዲሁም ከዚህ ጋር በተያያዘ በአስፈጻሚ መ/ቤቶች እና በባለስልጣኑ መ/ቤት መካከል ሊኖር የሚገባውን የመረጃ ልውውጥ ማመላከት ነው።

3. ቀላል የጉምሩክ ሥነ-ሥርዓት አፈጻጸም ተጠቃሚዎችን የመምረጫ መስፈርትና የዕውቅና ሠርተፍኬት አሰጣጥ ሂደት፣

3.1 ቀላል የጉምሩክ ሥነ-ሥርዓት ተጠቃሚዎች መምረጫ መስፈርት

በዕድገትና ትራንስፎርሜሽን ዕቅዱ ላይ ለዕቅዱ መሳካት ከፍተኛ አስተዋፅኦ አላቸው ተብለው የተለዩ የኢንዱስትሪ ዘርፍ እና ምርቶችን ለውጪ ገበያ የሚያቀርቡ ቀላል የጉምሩክ ሥነ-ሥርዓት ተጠቃሚ እንዲሆኑ ቅድሚያ የሚሰጣቸው ይሆናሉ። ይሁን እንጂ በሌሎች ዘርፎችም የተሰማሩ ቢሆንም ተጨማሪ እሴት የሚፈጥሩ እስከሆኑ ድረስ በተመሳሳይ ሁኔታ ተጠቃሚ እንዲሆኑ ይደረጋል።

በዚህ መሠረት ቀላል የጉምሩክ ሥነ-ሥርዓት ተጠቃሚ የሚሆኑ ለዕድገትና ትራንስፎርሜሽን ዕቅድ ጉልህ ድርሻ የሚኖራቸው ልማታዊ ባለሀብቶችን ለመምረጥ የሚያስችል የየዘርፉን ባህሪ ታሳቢ ያደረገ ግልፅ የመምረጫ መስፈርት ማዘጋጀት ወጥ የሆነ የአሠራር ሥርዓት እንዲኖር የሚያደርግ ከመሆኑም በላይ ፍትሃዊነትን ያሰፍናል። እንዲሁም ለአፈጻጸም ቀላል ይሆናል። ከዚህ አንፃር በዚህ ሰነድ ለመነሻነት ለአምራቾች እና ላኪዎች በመምረጫ መስፈርት ውስጥ ሊካተቱ የሚገቡ ነጥቦችን እንደሚከተለው ለመዘርዘር የተሞከረ ሲሆን፣ የሌሎችም ዘርፎች

በተመሳሳይ መልኩ የዋናውን ባህሪ በአደረገ መልኩ በቀጣይ በአስፈጻሚ መ/ቤቶች የሚቀረጽ ይሆናል።

3.1.1 አምራች

በዚህ ሰነድ አምራች ሲባል በኢንዱስትሪ ዘርፍም ሆነ በግብርና ዘርፍ የተሰማሩትን የሚያጠቃልል ሲሆን፣ በኢንዱስትሪ ዘርፍ ለተሰማሩት የኢንዱስትሪ ሚኒስቴር ፣ በግብርና ዘርፍ ለተሰማሩት የግብርና ሚኒስቴር እንዲሁም በማዕድን ዘርፍ ለተሰማሩ የማዕድን ሚኒስቴር በዚህ ሰነድ በዋናው በተዘጋጀው የመምረጫ መስፈርት መሠረት ልማታዊ ባለሀብቶች በመምረጥ የጉምሩክ ልዩ አገልግሎት እንዲያገኙ የሚያስችላቸውን የዕውቅና ሠርተፍኬት እንዲሰጣቸው ለባለሥልጣኑ የሚያሳውቁ ይሆናል። በዚህ መሠረት የመምረጫ መስፈርቱ ውጥ እና ግልፅ እንዲሆን ከማድረግ አንጻር በአምራችነት የተሰማሩ ልማታዊ ባለሀብቶች የሚመረጡበት መስፈርት የሚከተሉትን ነጥቦች የሚያካትት እንዲሆን ተደርጓል።

- በዕድገትና ትራንስፎርሜሽን ዕቅድ ቅድማያ ትኩረት የተሰጠው
- የሚፈልገው የተጨማሪ እሴት መጠን
- የፈጠረው የስራ ዕድል
- የኢንቨስትመንት ወጪ መጠን
- የምርት አቅም (Production Capacity)
- የውስጥ አሰራርና ቁጥጥር ስርዓት
- ምርቱን ወደ ውጪ የሚልክ
- ገቢ ዕቃን የሚተካ ዕቃ የሚያመርት
- በምርት ሂደት የኋላና የፊት ትስስር መፍጠር (Background & forward)
- ከፍተኛ የሀገር ውስጥ ታክስ የሚከፍል ወይም የመክፈል አቅም ያለው
- የተደራጀና በአውቶሜሽን ስርዓት የታገዘ የመረጃ ስርዓት ያለው

3.1.2 ላኪ

በዚህ ሰነድ ላኪ ሲባል፣ አራሱ አምርቶ የሚልክም ሆነ፣ በሌሎች የተመረቱትን ተረክቦ የሚልክን እንደሚያካትት ታሳቢ የተደረገ ሲሆን፣ አራሱ አምርቶ ለሚልከው ቀደም ሲል በክፍል 3.1.1. ላይ እንደተገለጸው የመምረጡ ስራ በኢንዱስትሪ ሚኒስቴር እና በግብርና ሚኒስቴር የሚከናወኑ ሲሆን ከአምራቶች ተረክበው የሚልኩ ልማታዊ ባለሀብቶችን የመምረጡ

ተግባር ደግሞ በንግድ ሚኒስቴር የሚከናወኑ ይሆናል። በዚህ መሠረት በላኪነት የተሰማሩ ልማታዊ ባለሀብቶችን ወጥ በሆነ መልኩ ለመምረጥ እንዲቻል የሚከተሉት ነጥቦች የመምረጫ መሥሪርት ውስጥ እንዲካተቱ ተደርጓል።

- ከፍተኛ የውጭ ምንዛሬ የሚያስገኝ
- በወጪ ዕቃ ገበያ አዲስ ምርት ወይም ዕቃ ለውጫ ገበያ የሚያቀርብ
- በወጪ ዕቃ ገበያ አዲስ የገበያ መዳረሻ መፍጠር
- የኢንቨስትመንት ወጪ መጠን
- የፈጠረው የስራ ዕድል
- የውስጥ አሰራርና ቁጥጥር ስርዓት
- የተደራጀና በአውቶሜሽን ስርዓት የታገዘ የመረጃ ስርዓት ያለው
- ከፍተኛ የሀገር ውስጥ ታክስ የሚከፍል ወይም የመክፈል አቅም ያለው
- በፋብሪካ የተቀነባበሩ ምርቶችን ወደ ውጭ የሚልክ

በዘርፍ ተለይቶ የተዘጋጀ መምረጫ መስፈርት

ከላይ በክፍል 3.1.1. እና 3.1.2 የተገለጸውን በመነሻነት የተዘጋጀውን የመምረጫ መስፈርት መሠረት በማድረግ፣ በየዘርፉን ባህሪ ከግንዛቤ በማስገባት የሚመለከታቸው የመንግስት አስፈፃሚ መ/ቤቶች ዝርዝር መስፈርት እንዲያዘጋጁ በማድረግ በዚህ ሰነድ እንዲካተት ተደርጓል። በተዘጋጀው ዝርዝር መስፈርት ውስጥም ባለሀብቱ ሊያሟላው የሚገባው መለኪያ በግልፅ እንዲጠቀስ የተደረገ ሲሆን ለምሳሌ የኢንቨስትመንት የካፒታል ወጪ መጠን እንደ አንድ መስፈርት የተወሰደ ከሆነ የኢንቨስትመንት የካፒታል ወጪው መጠን ከምን ያህል በላይ ሲሆን መስፈርቱን እንደሚያሟላ በግልፅ ተቀምጧል።

ከዚህ በተጨማሪም በተዘጋጀው የመምረጫ ስርዓት ውስጥ አንድ ባለሀብት ከተቀመጡት ዝርዝር መምረጫ መስፈርት ውስጥ ምን ያህሉን ሲያሟላ ሊመረጥ እንደሚችል በየዘርፍ ተለይቶ ተገልጿል። በዚህ ሰነድ በየዘርፉ ተለይቶ የተዘጋጀው የመምረጫ መስፈርት ለመነሻ እንዲሆን ታሳቢ የተደረገ ሲሆን የመቅረጫ መስፈርቱ በየጊዜው እየታየ ሊከለስ ይችላል። ቀደም ሲል በክፍል 3.1.1. እና 3.1.2. ላይ በተጠቀሰው የመምረጫ መስፈርት መሠረት የሚመለከታቸው አስፈፃሚ መ/ቤቶች የተዘጋጀው ዝርዝር መስፈርት በየዘርፍ ተለይቶ እንደሚከተለው ቀርጧል።

3.1.3. በኢንዱስትሪ ልማት ለተሰማሩ

በዚህ ዘርፍ የተሰማሩትን ልማታዊ ባለሀብት የመምረጥ ኃላፊነት የኢንዱስትሪ ሚኒስቴር ሲሆን በሚኒስትር መ/ቤቱ የዘጋጀው የጉምሩክ ልዩ አገልግሎት ተጠቃሚ ሲሆኑ የሚገባቸውን ልማታዊ ባለሀብቶች ለመምረጥ የሚያስችለው ዝርዝር የመምረጫ መስፈርት በየተሰማሩበት የማምረቻ ዘርፍ በመለየት ማለትም በቆዳ፣ በኢንዱስትሪ፣ በጨርቃ ጨርቅ፣ በአግሮ ኘሮስስ ኢንዱስትሪ፣ በብረታ ብረት ኢንጂነሪንግ ለተሰማሩት እንደሚከተለው ቀርቧል።

ሀ) በቆዳ ኢንዱስትሪ ልማት

በቆዳና የቆዳ ኢንቨስትመንት ስራ ላይ ተሰማርተው የሚገኙ ባለሀብቶች እያካሄዱ ያሉት ልማት አጠናክረው እንዲሄዱና በገበያ ተወዳዳሪ ምርት በማምረት አገሪቱ ለተያያዘችው የአምስት አመቱ የእድገትና ትራንስፎርሜሽን እቅድ መሳካት አስተዋጽኦ ማድረግ እንዲችሉ በዘርፉ የተሰማሩ ባለሀብቶችን ደረጃ በመለየት እንዲበረታቱና እንዲጠናከሩ የኤክስፖርት ዝግጅታቸውን በመገምገም ፈጣን የጉምሩክ ሥነ ስርአት ተጠቃሚ ማድረግ እና ሌሎችንም የማበረታቻ ድጋፎች መስጠት አስፈላጊ ነው።

በመሆኑም በቆዳና ቆዳ ውጤቶች ኤክስፖርት ልማቱ ውስጥ የሚደያርጉትን ተሳትፎና ውጤታማነት በመገምገም በዚህ የማበረታቻ ስርአት መጠቀም እንዲችሉ የሚያስችል የሚከተለው የመምረጫ መስፈርት ተዘጋጅቷል።

ተ/ቁ	የመግቢያ መስፈርት	የሚፈጠው ነጥብ	ዝርዝር መስፈርት	ደረጃ	ነጥብ	ምርመራ
5	ድርጅቱ ለሰራተኛ የፈጠረው የሥራ ስልጠና	20%	ከ500 ሰራተኛ በላይ የሥራ ስልጠና የፈጠረ ከሆነ	በጣም ከፍተኛ	4	
			ከ300 - 500 ሰራተኛ የሥራ ስልጠና የፈጠረ ከሆነ	ከፍተኛ	3	
			ከ150 - 299 ሰራተኛ የሥራ ስልጠና የፈጠረ ከሆነ	መካከለኛ	2	
			ከ150 በታች ለሆነ ሰራተኛ የሥራ ስልጠና የፈጠረ ከሆነ	ዝቅተኛ	1	
1.2	የሚመጡ ፋብሪካዎችን		የአካላዊ ስራ ስልጠና ስራ ስልጠና	በጣም ከፍተኛ	4	
			የአካላዊ ስራ ስልጠና ስራ ስልጠና	ከፍተኛ	3	
			የአካላዊ ስራ ስልጠና ስራ ስልጠና	መካከለኛ	2	
			የአካላዊ ስራ ስልጠና ስራ ስልጠና	ዝቅተኛ	1	
			የአካላዊ ስራ ስልጠና ስራ ስልጠና	በጣም ከፍተኛ	4	
			የአካላዊ ስራ ስልጠና ስራ ስልጠና	ከፍተኛ	3	
			የአካላዊ ስራ ስልጠና ስራ ስልጠና	መካከለኛ	2	
			የአካላዊ ስራ ስልጠና ስራ ስልጠና	ዝቅተኛ	1	
			የአካላዊ ስራ ስልጠና ስራ ስልጠና	በጣም ከፍተኛ	4	
			የአካላዊ ስራ ስልጠና ስራ ስልጠና	ከፍተኛ	3	
			የአካላዊ ስራ ስልጠና ስራ ስልጠና	መካከለኛ	2	
			የአካላዊ ስራ ስልጠና ስራ ስልጠና	ዝቅተኛ	1	
3	የአካላዊ ስራ ስልጠና	10%	የአካላዊ ስራ ስልጠና ስራ ስልጠና ከ70% በላይ ከሆነ	በጣም ከፍተኛ	4	
			የአካላዊ ስራ ስልጠና ስራ ስልጠና ከ60-70% ከሆነ	ከፍተኛ	3	
			የአካላዊ ስራ ስልጠና ስራ ስልጠና ከ50-59% ከሆነ	መካከለኛ	2	
			የአካላዊ ስራ ስልጠና ስራ ስልጠና ከ50% በታች ከሆነ	ዝቅተኛ	1	
4	ድርጅቱ ለሰራተኛ የፈጠረው የሥራ ስልጠና	20%	ከ200 ሰራተኛ የሥራ ስልጠና የፈጠረ ከሆነ	በጣም ከፍተኛ	4	
			ከ100 — 199 ሰራተኛ የሥራ ስልጠና የፈጠረ ከሆነ	ከፍተኛ	3	
			ከ50 እስከ 99 ሰራተኛ የሥራ ስልጠና የፈጠረ ከሆነ	መካከለኛ	2	
			ከ50 በታች ለሆነ ሰራተኛ የሥራ ስልጠና የፈጠረ ከሆነ	ዝቅተኛ	1	

ተ/ቁ	የመምረጫ መስፈርት	የሚይዘው ሃሃብ	ዝርዝር መስፈርት	ደረጃ	ሃሃብ	ምርመራ
1.3	የቆዳ ንጉት፣ አልባሳትና ዕቃዎች					
1	በአመታዊ የኤክስፖርት ዕቅድ ውስጥ ከፍተኛ ድርሻ ያላቸው	30%	የኤክስፖርት ዕቅድ ከ500 ሺ. ዶላር በላይ የኤክስፖርት ዕቅድ ከ200-500 ሺ.ህ ዶላር የኤክስፖርት ዕቅድ ከ100-199 ሺ.ህ ዶላር በላይ የኤክስፖርት ዕቅድ ከ100 ሺ.ህ ዶላር በታች	በጣም ከፍተኛ ከፍተኛ መካከለኛ ዝቅተኛ	4 3 2 1	
2	ወታታዊ አፈፃፀም ከአቅዱ አገዛዥ	40%	- የኤክስፖርት አፈፃፀም በየወፍ. በአማካይ ከ300 ሺ.ህ ዶላር በላይ የሆነ - የኤክስፖርት አፈፃፀም በየወፍ. በአማካይ 50 - 299 ሺ.ህ ዶላር የሆነ - የኤክስፖርት አፈፃፀም ከ30 - 49 ሺ.ህ ዶላር የሆነ - የኤክስፖርት አፈፃፀም ከ30 ሺ.ህ ዶላር በታች	በጣም ከፍተኛ ከፍተኛ መካከለኛ ዝቅተኛ	4 3 2 1	
3	ድርጅቱ ለሰራተኛ የፈጠረው የስራ እድል	30%	- 1200 ሰራተኛ የስራ ዕድል የፈጠረ ከሆነ - 1100 — 199 ሰራተኞች የስራ ዕድል የፈጠረ ከሆነ - 1150 እስከ 99 ለሚሆኑ ሰራተኛ የስራ ዕድል የፈጠረ ከሆነ - 1150 በታች ለሆነ ሰራተኛ የስራ ዕድል የፈጠረ ከሆነ	በጣም ከፍተኛ ከፍተኛ መካከለኛ ዝቅተኛ	4 3 2 1	

የቆዳ ፋብሪካዎች ፣ የጫማ ፋብሪካዎች እና የቆዳ እቃዎች እና አልባሣት ከተቀመጡት መስፈርቶች አንፃር አጠቃላይ አፈፃፀማቸው 60 በመቶ በላይ ከሆነ የማበረታቻ ስርአቱ ተጠቃሚ ይሆናሉ።

በሌሎች መስፈርቶች በዚህ የማበረታቻ ስርአት ውስጥ እንደነ ቦስቴክስ ጫማ ፋብሪካ በልዩ ሁኔታ በዚህ የማበረታቻ ስርአት የሚካተቱ ይሆናል።

ለ) በጨርቃጨርቅ ኢንዱስትሪ ልማት ለተሰማሩ የመምረጫ መስፈርት

በኢንዱስትሪ ሚኒስቴር በጨርቃጨርቅ ኢንዱስትሪ ልማት ኢንስቲትዩት ክትትልና ድጋፍ በሚደረግላቸው አምርቶ ለውጪ ገበያ በመላክ የስራ ሂደት ለተሰማሩ የጨርቃጨርቅ እና አልባሣት ኢንዱስትሪዎች ልዩ የጉምሩክ አገልግሎትን ማግኘት እንዲችሉ የተጠቃሚዎች የመምረጫ መስፈርቶች እንደሚከተለው ተዘጋጅቶ ቀርቧል።

በመሠረታዊነት አምራቾች ለምርጫው ለመቅረብ ማሟላት የሚገባቸው፡-

- > በዕድገትና ትራንስፎርሜሽን ዕቅድ ቅድሚያ ትኩረት ከተሰጣቸው ዘርፎች መካከል መሆን፤
- > ምርቱን በቀጥታ ወደ ውጭ የሚልኩ ወይንም ምርቱን/ግብዓት ወደ ውጭ ለሚልኩት የሚያቀርቡ መሆን፤
- > በኢንስቲትዩቱ ዓመታዊ የኤክስፖርት ዕቅድ ውስጥ የተካተተ መሆን አለበት፤

ከላይ በጥቅል ለተጠቀሱት መስፈርቶች ለመመዘን በሚያስችል ሁኔታ ዝርዝር የነጥብ አሰጣጥ ለጨርቃጨርቅ፣ ለስፌት ውጤቶች አምራቾች እና ለባህላዊ የሽመና ውጤት አምራች ኢንዱስትሪዎች እንደሚከተለው የቀረበ ሲሆን፣ አንድ ድርጅት ምርጫውን አሟልቶ የፈጣን አገልግሎት ተጠቃሚ የሚሆነው ቢያንስ ከ60 በመቶ በላይ ነጥብ ሲያዝመዘግብ ነው።

1. ለጨርቃጨርቅ (የተለያዩ ክፍች፣ ያልተቀለመና የተቀለመ ጨርቅ) አምራች ኢንዱስትሪዎች

ተቁ	የመምረጫ መስፈርት	መለያ	የሚይዘው ነጥብ	ዝርዝር መስፈርት	በአፈጻጸም ደረጃ የሚሰጥ ነጥብ
1	ክለው ጠቅላላ ወቅታዊ የማምረት አቅም አኳያ በቀጥታ/በተዘዋዋሪ መልኩ ለውጭ ገበያ የቀረበው መጠን	በቀረበ ሰነድ	50%	ከ50% በላይ የሆነ ከ30%-50% የሆነ ከ20%-30% የሆነ ከ10%-20% የሆነ ከ10% በታች የሆነ	50 40 30 20 10
2	የፈጠረው ቋሚ የስራ እድል	በቀረበ ሰነድ	15%	ከ200 ሠራተኞች በላይ ከሆነ ከ100-200 ሠራተኞች ከሆነ ከ100 ሠራተኞች በታች ከሆነ	15 10 5
3	ከገነባው የማምረት አቅም የተጠቀመው መጠን (የማምረት አቅም አጠቃቀም)	በቀረበ ሰነድ	15%	ከ75% በላይ ከሆነ ከ50%-75% ከሆነ ከ50% በታች ከሆነ	15 10 5
4	አመታዊ የወጪ ንግድ የድጋፍ ፍላጎት ሰነድ ለጨርቃጨርቅ ኢንዱስትሪ ልማት እንስተዳዳሪ ያቀረበ ከሆነ	በቀረበ ሰነድ	10%		10
5	የተሟላ የፍላጎት ማጣሪያን በሥራ ላይ ያዋለ (የአክባቢ ጥበቃ ዝግጅት)	በቀረበ ሰነድ	10%		10

2. ለአልባሳት አምራች ኢንዱስትሪዎች

ተ.ቁ	የመምረጫ መስፈርት	መሰያ	የሚይዘው ነጥብ	ዝርዝር መስፈርት	በአፈጻጸም ደረጃ የሚሰጥ ነጥብ
1	ካለው ጠቅላላ ወቅታዊ የማምረት አቅም አኳያ በቀጥታ/በተዘዋዋሪ መልኩ ለውጭ ገበያ የቀረበው የምርት መጠን በዋጋ (ወቅታዊ የኤክስፖርት አፈጻጸም)	በቀረበ ሰነድ	50%	ከ50% በላይ የሆነ ከ30%-50% የሆነ ከ20%-30% የሆነ ከ10%-20% የሆነ ከ10% በታች የሆነ	50 40 30 20 10
2	የፈጠረው ቋሚ የስራ እድል	በቀረበ ሰነድ	20%	ከ200 ሠራተኞች በላይ ከሆነ ከ100-200 ሠራተኞች ከሆነ ከ100 ሠራተኞች በታች ከሆነ	20 15 10
3	ከገንባታው የማምረት አቅም የተጠቀመው መጠን	በቀረበ ሰነድ	20%	ከ75% በላይ ከሆነ ከ50%-75% ከሆነ ከ50% በታች ከሆነ	20 15 10
4	አመታዊ የወጪ ንግድ የድጋፍ ፍላጎት ሰነድ ጨርቅ ኢንዱስትሪ አካላት የቀረበ ከሆነ	በቀረበ ሰነድ	10%		10

3. ለባህላዊ የሽመና ውጤት አምራቾች

ተ.ቁ	የመምረጫ መስፈርት	መላያ	የሚይዘው ነጥብ	ዝርዝር መስፈርት	በአፈጻጸም ደረጃ የሚሰጥ ነጥብ
1	ክለው ጠቅላላ ወቅታዊ የመምረቻ አቅም አካሄድ በቀጥታ/በተዘዋዋሪ መልኩ ለውጭ ገበያ የቀረበው መጠን በዋጋ (ወቅታዊ የአክሲንፖርት አፈጻጸም)	በቀረበ ሰነድ	50%	ከ50% በላይ የሆነ	50
				ከ30%-50% የሆነ	40
				ከ20%-29% የሆነ	30
				ከ10%-19% የሆነ	20
				ከ10% በታች የሆነ	10
2	የፈጠረው ቁጥጥር የስራ አድል	በቀረበ ሰነድ	20%	ከ200ሠራተኞች በላይ ከሆነ	20
				ከ100-200 ሠራተኞች ከሆነ	15
				ከ100 ሠራተኞች በታች ከሆነ	10
1	ከገንባጫ የመምረቻ የተጠቀመው መጠን	በቀረበ ሰነድ	20%	ከ75% በላይ ከሆነ	20
				ከ50%-74% ከሆነ	15
				ከ50% በታች ከሆነ	10
2.	አመታዊ የወጪ ንግድ የድጋፍ ፍላጎት ለጤና ልምርት አገልግሎት ያቀረበ ከሆነ	በቀረበ ሰነድ	10%		10

4. በኢንቨስትመንት ሃይት ላይ ለሚገኙ የጨርቃጨርቅ እና አልባሳት ኢንዱስትሪዎች የመምረጫ መስፈርቶች

ተቀፅ	የመስፈርቱ ዝርዝር	መለያ	ከመቶ የሚይዘው ነጥብ
1	ከጠቅላላ የማምረት አቅም በያንስ 50% ለኤክስፖርት ስራ ቅድሚያ በመስጠት የሚቋቋም	በቀረበ ሰነድ	30
2	ግልፅነትና ተቀባይነት ያለው የቢዝነስ እና የኢንቨስትመንት ፕላን ያለው፤	በቀረበ ሰነድ	20
3	ሊፈጥር የሚችለው ቋሚ የስራ እድል ለጨርቃጨርቅ ከ150 ሰዎች፣ ለስፌት ውጤቶች ከ200 ሰዎች በላይ የሆነ	በቀረበ ሰነድ	20
4	በኢንቨስትመንት ፕላን መሰረት እያስመዘገበ ባለው አፈጻጸም	በቀረበ ሰነድ	30

ለ) የኪሚካልና ፣ ኮንስትራክሽን ግብዓት እና ፋርማሴቲካል ስኬት መግለጫ አገልግሎት ለተሰማሩ

በኪሚካል እና ፋርማሴቲካል አገልግሎት ላይ በተሰማሩትና ከውጭ የሚገባውን ምርት በመተካት ስራ ላይ ስተሰማሩ አገልግሎት ለው የመገኘት መብት አገልግሎት ለው የሚገኝበት ነው።

1. በአክሲዮን ለተሰማሩ ድርጅቶች

ተ/ቁ	የመገኘት መብት	የተሰማሩ ሃሳብ	ዝርዝር መብት	ደረጃ	ሃሳብ
1	ወቅታዊ የአክሲዮን አገልግሎት አገልግሎት	50%	-የአክሲዮን አገልግሎት 60% በላይ	በጣም ከፍተኛ	4
			- የአክሲዮን አገልግሎት 55-59 %	ከፍተኛ	3
			- የአክሲዮን አገልግሎት 50-54.9%	መካከለኛ	2
			-የአክሲዮን አገልግሎት 50% በታች	ዝቅተኛ	1
2	አቅድ ካለፈው ዓመት የአክሲዮን አገልግሎት ሁኔታ	15%	-የአክሲዮን አቅድ ካለፈው የአክሲዮን አገልግሎት 40-49.9% ካይን	ከፍተኛ	3
			-የአክሲዮን አቅድ ካለፈው የአክሲዮን አገልግሎት ሁኔታ ከ30 እስከ 39.9% ካይን	መካከለኛ	2
			-የአክሲዮን አቅድ ካለፈው የአክሲዮን አገልግሎት ሁኔታ 10% ካይን	ዝቅተኛ	1
			-የአክሲዮን መጠን በዓመት ከ 3 ሚ.ሊ.ዩን የአገልግሎት ላይ ካይን	በጣም ከፍተኛ	4
3	የአክሲዮን መጠን	25%	-የአክሲዮን መጠን በዓመት ከ2-3 ሚ.ሊ.ዩን የአገልግሎት ላይ ካይን	ከፍተኛ	3
			-የአክሲዮን መጠን በዓመት ከ1-2 ሚ.ሊ.ዩን የአገልግሎት ላይ ካይን	መካከለኛ	2
			-የአክሲዮን መጠን በዓመት ከ1 ሚ.ሊ.ዩን የአገልግሎት ላይ ካይን	ዝቅተኛ	1
			-ከ300 በላይ ስራዎች የሥራ ዕድል የሥራ ክፍያ	በጣም ከፍተኛ	4
4	ድርጅቱ ለስራ ላይ የሥራ ዕድል	10%	-ከ200-299 ስራዎች የሥራ ዕድል የሥራ ክፍያ	ከፍተኛ	3
			-100 እስከ 199 ስራዎች የሥራ ዕድል የሥራ ክፍያ	መካከለኛ	2
			-ከ100 በታች ስራዎች የሥራ ዕድል የሥራ ክፍያ	ዝቅተኛ	1

2. ገቢ ምርቶችን በማታኩ ከሚከለኛ ኮንትራክሽን ግብዓት ምርቶችን በማምረት ሥራ ላይ ለተመጣፋ ድርጅቶች

ተ/ቁ	የመምረጫ መስፈርት	የተሰጠ ሃሞብ	ዝርዝር መስፈርት	ደረጃ	ሃሞብ
1	የምርቱ የትኩረት አቅጣጫ	40	-በስትራቴጂክ እቅድ የተያዘ ከሆነ	በጣም ከፍተኛ	4
			-በጥቅል እቅድ የተያዘ ከሆነ	መካከለኛ	2
2	የማምረት አቅም	10	በጣም ከፍተኛ ከሆነ	በጣም ከፍተኛ	4
			ከፍተኛ ከሆነ	ከፍተኛ	3
			መካከለኛ ከሆነ	መካከለኛ	2
			ዝቅተኛ ከሆነ	ዝቅተኛ	1
3	ለሰራተኛ የፈጠረው ዕድል	10	-የተፈጠረው የሰራ ዕድል ከ600 በላይ ለማሆኑ ስራተኞች ከሆነ	በጣም ከፍተኛ	4
			-ከ400-600 ። ።	ከፍተኛ	3
			-ከ200-400 ። ።	መካከለኛ	2
			- ከ200 በታች ። ።	ዝቅተኛ	1
			-የአቅም አጠቃቀም ከ70%በላይ ከሆነ	በጣም ከፍተኛ	4
4	የአቅም አጠቃቀም	15	- ። ። ከ60-70% ከሆነ	ከፍተኛ	3
			- ። ። ከ50 -60% ከሆነ	መካከለኛ	2
			- ። ። ከ50% በታች ከሆነ	ዝቅተኛ	1
			-ከጥሬ እቃው ላይ የጨመረው እሴት 50% ከሆነ	በጣም ከፍተኛ	4
			- ። ። ከ40-50% ከሆነ	ከፍተኛ	3
5	የስነምግባር የእሴት ጭማሪ	25	- ። ። ከ30 — 40 ከሆነ	መካከለኛ	2
			- ። ። ከ30 በታች ከሆነ	ዝቅተኛ	1

3. በአክሲዮን ሥልጣን የተሰማሩ የፋርማሲያቲካል እና የህክምና መሰሪያዎች አምራች ፋብሪካዎች

ተ/ቁ	የመምረጫ መስፈርት	የተሰጠ ሃኞብ	ዝርዝር መስፈርት	ደረጃ	ሃኞብ
1	ወቅታዊ የአክሲዮን አፈፃፀም አስቀዳሚ እንግር	25	-የአክሲዮን አፈፃፀም ከ60% በላይ	በጣም ከፍተኛ	4
			- የአክሲዮን አፈፃፀም ከ55-59 %	ከፍተኛ	3
			- የአክሲዮን አፈፃፀም ከ50-54.9%	መካከለኛ	2
			-የአክሲዮን አፈፃፀም ከ50% በታች	ዝቅተኛ	1
2	ወቅታዊ የአቅድ ዕድገት ካለፈው ዓመት የአክሲዮን አፈፃፀም ሁኔታ	40	-የአክሲዮን አቅዳ ካለፈው የአክሲዮን አፈፃፀም ሁኔታ ከ50% በላይ ካደገ	ከፍተኛ	4
			-የአክሲዮን አቅዳ ካለፈው የአክሲዮን አፈፃፀም ከ40-49.9% ካደገ	መካከለኛ	3
			-የአክሲዮን አቅዳ ካለፈው የአክሲዮን አፈፃፀም ሁኔታ ከ30 እስከ 39.9% ካደገ	ዝቅተኛ	2
			-የአክሲዮን አቅዳ ካለፈው የአክሲዮን አፈፃፀም ሁኔታ ከ10% ካልደረገ	ዝቅተኛ	1
3	ወቅታዊ የአክሲዮን ዕቅድ መጠን	25	የአክሲዮን መጠን በዓመት ከ 3 ሚሊዩን የአሜሪካን ዶላር በላይ ከሆነ	በጣም ከፍተኛ	4
			የአክሲዮን መጠን በዓመት ከ2-3 ሚሊዩን የአሜሪካን ዶላር ከሆነ	ከፍተኛ	3
			የአክሲዮን መጠን በዓመት ከ1-2 ሚሊዩን የአሜሪካን ዶላር ከሆነ	መካከለኛ	2
			የአክሲዮን መጠን በዓመት ከ1 ሚሊዩን የአሜሪካን ዶላር በታች ከሆነ	ዝቅተኛ	1
4	ደርጅቱ የፈጠረው የስራ እድል	10	-ከ300 በላይ ስራተኞች የስራ ዕድል የፈጠረ ከሆነ	በጣም ከፍተኛ	4
			-ከ200-299 ስራተኞች የስራ ዕድል የፈጠረ ከሆነ	ከፍተኛ	3
			-ከ100 እስከ 199 ለሚሆን ስራተኞች የስራ ዕድል የፈጠረ ከሆነ	መካከለኛ	2
			-ከ100 በታች ለሆነ ስራተኞች የስራ ዕድል የፈጠረ ከሆነ	ዝቅተኛ	1

ሐ) በአግሮ-ፕሮሰሲንግ ኢንዱስትሪ በኤክስፖርት ለተሠማሩ ድርጅቶች

ተራ ቁ.	የመምረጫ መስፈርት	የተሰጠ ነጥብ ከመቶ	ዝርዝር መስፈርት	የደረጃ ነጥብ	መግለጫ (ለከፍተኛ፣ ዝቅተኛ ነጥቦች)
1	የ2004 በጀት ዓመት የውጭ ምንዛሪ ገቢ መጠን በደህር	45	3 ሚሊዮንና በላይ	4	ከፍተኛ ነጥብ $45 \times 4 = 180$
			ከ1.5 - 3 ሚሊዮን	3	
			ከ0.5 - 1.5 ሚሊዮን	2	ዝቅተኛ ነጥብ $45 \times 1 = 45$
			ከ0.5 ሚሊዮን በታች	1	
2	የ2004 በጀት ዓመት የወጪ ንግድ አራብፀም ከዕቅድ አኳያ በመቶኛ	25	85% እና በላይ	4	ከፍተኛ ነጥብ $25 \times 4 = 100$
			ከ70% - 84%	3	
			ከ50% - 69%	2	ዝቅተኛ ነጥብ $25 \times 1 = 25$
			ከ50% በታች	1	
3	የ2005 በጀት ዓመት የመጀመሪያው አጋማሽ የወጪ ንግድ ገቢ ዕድገት ከ2004 ተመሳሳይ ወቅት ጋር ሲነፃፀር በመቶኛ	30	ከ35% - 50%	4	ከፍተኛ ነጥብ $30 \times 4 = 120$
			ከ20% - 34%	3	
			ከ10% - 19%	2	ዝቅተኛ ነጥብ $30 \times 1 = 30 = 180$
			ከ10% በታች	1	
	ድምር	100			ከፍተኛ ነጥብ → $180 + 100 + 120 = 400$ ዝቅተኛ ነጥብ → $45 + 25 + 30 = 100$

ለመካከለኛ ነጥቦች በተመሳሳይ ሁኔታ ይሠራል።

መ) በብረታ ብረትና ኢንጅነሪንግ ኢንዱስትሪ ልማት ሥራ ላይ ለተሰማሩ ድርጅቶች

ተ/ቁ	የመምረጫ መስፈርት	የተሰጠው ነጥብ	ዝርዝር መስፈርት	ደረጃ	ነጥብ
1	የእቅም አጠቃቀም	30	-የእቅም አጠቃቀም ከ85%በላይ ከሆነ	በጣም ከፍተኛ	4
			- >> >> ከ75-85% ከሆነ	ከፍተኛ	3
			- >> >> ከ60-75% ከሆነ	መካከለኛ	2
			- >> >> ከ60% በታች ከሆነ	ዝቅተኛ	1
2	የፈጠረው የስራ ዕድል	30	ከ 300 በላይ ለማሆኑ ስራተኞች ከሆነ	በጣም ከፍተኛ	4
			-ከ 101- 300 >> >>	ከፍተኛ	3
			-ከ 50 - 100 >> >>	መካከለኛ	2
			-ከ 50 በታች >> >>	ዝቅተኛ	1
3	የስፕላው የእሴት-ጭማሪ	20	ከጥራት እቃው ላይ የጨመረው እሴት 50%ና በላይ ከሆነ	በጣም ከፍተኛ	4
			>> >> ከ36%-50% ከሆነ	ከፍተኛ	3
			>> >> ከ15% — 35% ከሆነ	መካከለኛ	2
			>> >> ከ15% በታች ከሆነ	ዝቅተኛ	1
4	ተፈልጎ የመረጃ አቅርቦት	20	የተጠየቀውን መረጃ በ 1 ቀን ውስጥ ከሌላው በላይ	በጣም ከፍተኛ	4
			የተጠየቀውን መረጃ በ 3 ቀን ውስጥ ከሌላው በላይ	ከፍተኛ	3
			የተጠየቀውን መረጃ በ 5 ቀን ውስጥ ከሌላው በላይ	መካከለኛ	2
			የተጠየቀውን መረጃ በ 7 ቀን ውስጥ ከሌላው በላይ	ዝቅተኛ	1

3.1.4 የግብርና ምርትን በማዘጋጀት ለወጪ ገበያ በመላክ ለተሰማሩ

የግብርና ምርቶች አዘጋጅቶ ላኪ ሲባል፤ በእራሱ ማሳ አምርቶና አርብቶ/አድልዎ ለኤክስፖርት አዘጋጅቶ የሚልክ የግል ላኪ፤ ሀብረት ሥራ ማህበር ወይም ዩኒቨርሲቲ ወይም አቅርቦት ምርት ከአቅራቢዎች፤ ከኢትዮጵያ ምርት ገበያ ገዝቶ በራሱ ምርት ማዘጋጃና ማከማቻ ኢንዱስትሪ ወይም ከሌሎች ማዘጋጃና ማከማቻ ኢንዱስትሪ አዘጋጅቶ በሚፈለገው ፓኬጂንግ ተጠቅሞ የሚልከውን ሁሉ ያካትታል።

ሀ. ወደ ወጪ በመላክ የተሰማሩ ልማታዊ ባለሀብቶች የግል ላኪዎች ሀብረት

በዚህ ዘርፍ የተሰማሩትን ልማታዊ ባለሀብት የመምረጥ ኃላፊነት የንግድ ሚኒስቴር ሲሆን ሚኒስቴር መ/ቤቱ ክትትልና ድጋፍ ከሚያደርግላቸው የግምብርና ምርቶችን ወደ ወጪ በመላክ ከተሰማሩ ባለሀብቶች መካከል ልዩ የጉምሩክ አገልግሎት ሊያገኙ የሚገቡ ልማታዊ ባለሀብቶችን /የግል፣ የሀብረት ስራ ማህበራትና ዩኒቨርሲቲዎች የሆኑ ላኪዎች ይጨምራል/ ለመምረጥ ያዘጋጀው ዝርዝር መስፈርት እንደሚከተለው ተካቷል።

1. በአለፉት ሶስት ዓመታት ምርት ልከው ከፍተኛ የውጭ ምንዛሪ ገቢ ያስገኙ በዚህም መሠረት በየምርት ዓይነቱ ከፍተኛ የውጭ ምንዛሪ በማስገኘት ረገድ ከ1-10ኛ ደረጃ ያላቸው፤
2. ከአለፉት ሶስት ዓመታት ወዲህ አዳዲስ ምርት በማስተዋወቅ ኤክስፖርት እያደረጉ ያሉ (ቢያንስ ከአንድና ከዚያ በላይ ምርት ዓይነትና ከ10 ኮንቴነር በላይ የላኩ)
3. በነባር ገበያ መዳረሻ የገበያ ድርሻን እያሳደገ የመጣ ላኪ (በየዓመቱ ቢያንስ ከ5 በመቶ በላይ ያሳደገ)
4. ወደ አዳዲስ ገበያዎች ለመግባት የገበያ ማስፋፊያ ሥራ በመስራት ምርት የሸጠ /ምርት ገዢ ያፈራ(ከአንድና ከዚያ በላይ ሀገር ያስገባ)፤
5. በየዓመቱ ምርት አዳዲስ ገዢ ደንኞችን የሰበሰቡ የሸጠ (ቢያንስ ከአንድ በላይ አዲስ ምርት ገዢ ደንበኛ የሰበሰቡ ከ10 ኮንቴነር በላይ ምርት የሸጠ)
6. ከሌሎች ተፎካካሪ ላኪዎች በተሻለ ዋጋ ምርት የሸጠ ቢያንስ በአንድ መዳረሻ ገበያ በተመሳሳይ ምርት ዓይነትና ጥራት ደረጃ ከተመዘገበው አማካይ በዓለም ገበያ ዋጋ 15-20 እና ከዚያ በላይ ያስመዘገበ፤

7. የምርት ማዘጋጃና ማከማቻ፣ የምርት ጥራት ፍተሽ ማሽን፣ ብትን ምርትን በኮንቴነር ማሸጊያ ብሎውር ማሽን ያለው ወይም ይህንን አገልግሎት ለሌሎች በተቀላጠፈ ሁኔታ የሚሰጥ ወይም የመስጠጥ አቅም ያለው፤
8. የውስጥ አሰራርና ቁጥጥር ስርዓት ዘርግቶ የምርት ብክነትን፣ በወቅቱ አዘጋጅቶ መላክን፣ በደንበኞች ፍላጎት ላይ ተመሠረተ ጥራት፣ አሰተማማኝ አቅርቦት እንዲኖር ተግባራዊ የሚሠራ
9. በሕገወጥ ተግባር ያልተሠማራ (ያለምክንያት ዴፎልት ያደረገ፣ የምርት ጥራትን የሚያበላሽ፣ ከዋጋ በታች የሸጠ፣ ያለአግባብ ኤክስፖርት ምርት ያከማቸ መሆን የለበትም)
10. የአጭርና የረጅም ጊዜ የቢዝነስ ዕቅድ/ ስትራቴጂክ እቅድ አዘጋጅቶ የሚንቀሳቀስ፤
11. የተደራጀ ቢሮና በአውቶሜሽን ስርዓት በታገዘ የመረጃ ስርዓት የሚጠቀም፤
12. ለሰራተኞቹ ፍትሃዊ የሆነ የእድገት፣ ዝውውርና የኢንሴንቲቭ አሰራርን በመዘርጋትና በመተግበር የድርጅቱን ምርታማነት እያሳደገ ያለ ላኪ መሆን አለበት።

ከላይ ለተጠቀሱት መስፈርቶች የተሰጠ ነጥብ

ተቁ	የመስፈርቱ ዝርዝር	መለኪያ	ከመቶ የሚይዘው ነጥብ
1	በአለፉት ሶስት ዓመታት ምርት ልከው ከፍተኛ የውጭ ምንዛሪ ገቢ ያስገኙ በዚህም መሠረት በየምርት ዓይነቱ ከፍተኛ የውጭ ምንዛሪ በማስገኘት ረገድ ከ1-10ኛ ደረጃ ያላቸው፤	ሚሊዮን ዶላር	20
2	ከሌሎች ተፎካካሪ ላኪዎች በተሸለ ዋጋ ምርት የሸጠ ቢያንስ በአንድ መዳረሻ ገበያ በተመሳሳይ ምርት ዓይነትና ጥራት ደረጃ ከተመዘገበው አማካይ በዓለም ገበያ ዋጋ 15-20 እና ከዚያ በላይ ያስመዘገበ፤	አሜሪካን ዶላር በቶን	15
3	ከአለፉት ሶስት ዓመታት ወዲህ አዳዲስ ምርት በማስተዋወቅ ኤክስፖርት እያደረጉ ያሉ (ቢያንስ ከአንድና ከዚያ በላይ ምርት ዓይነትና ከ10 ኮንቴነር በላይ የላኩ)	ቶን/ ኮንቴነር	10
4	በነገር ገበያ መዳረሻ የገበያ ድርሻን እያሳደገ የመጣ ላኪ (በየዓመቱ ቢያንስ ከ5 በመቶ በላይ ያሳደገ)	ቶን አሜሪካን ዶላር	10
5	ወደ አዳዲስ ገበያዎች ለመግባት የገበያ ማስፋፊያ ሥራ በመስራት ምርት የሸጠ /ምርት ገዢ ያፈራ (ከአንድና ከዚያ በላይ ሀገር ያስገባ)	ሀገር ቁጥር	8
6	በየዓመቱ ምርት አዳዲስ ገዢ ደንኞችን የሰጠና የሸጠ (ቢያንስ ከአንድ በላይ አዲስ ምርት ገዢ ደንበኛ የሰጠና ከ10 ኮንቴነር በላይ ምርት የሸጠ)	የደንበኛ ቁጥር	7
7	የምርት ማዘጋጃና ማከማቻ፣ የምርት ጥራት ፍተሽ ማሽን፣ ብትን ምርትን በኮንቴነር ማሸጊያ ብሎውር ማሽን ያለው ወይም ይህንን አገልግሎት ለሌሎች በተቀላጠፈ ሁኔታ የሚሰጥ ወይም የመስጠት አቅም ያለው፤	የተለያዩ መለኪያ	5
8	በሕገወጥ ተግባር ያልተሠማራ (ያለምክንያት ዴፎልት ያደረገ፣ የምርት ጥራትን የሚያበላሽ፣ ከዋጋ በታች የሸጠ፣ ያለአግባብ ኤክስፖርት ምርት ያከማቸ መሆን የለበትም)	ሰነድ	5

ሀ. የማሽነሪ አቅርቦት (10 ነጥብ)

የእርሻዎቹ የማሽነሪ አቅርቦት የሚገመገመው እንደ ትራክተር ከተጨማሪ ወሳኝ ከሆኑ የእርሻ መሳሪያዎች (ማረሻና ዘር መዝሪያ) ጋር እንደ ትራክተር ለቡና 100 ሄክታር ለሌሎች ሰብሎች 500ሄ/ር ሁለት ትራክተር ታሳቢ በማድረግ በዚህ አንጻር በየ 100ሄ/ርና 500ሄ/ር እጨመረ የሚሄድ ይሆናል።

ለ. የአካባቢ ጥበቃ (10 ነጥብ)

በዚህ መመዘኛ ስር ሁለት ዋና ዋና የተፈጥሮ አካባቢ ጥበቃ ስራዎች የተካተቱ ሲሆን ነጥብ አሰጣጡ እንደሚከተለው ቀርቧል።

ሐ. የደን እንክብካቤ (5 ነጥብ)

በዚህ ንዑስ መመዘኛ ስር የሚካተቱት ተግባራት፡-

- በመሬት ዝግጅት ወቅት የቀሩትን ሀገር በቀል ዛፎችን መንከባከብ፤
- አዲስ መሬት በማዘጋጀት ላይ ያሉ ደግሞ የስራ እንቅስቃሴን በማይጎዳ መልኩ ሀገር በቀል ዛፍን በማስቀረት መንከባከብ፤
- በተለያዩ ምክንያት በማሳ ዝግጅት ወቅት በማሳው ላይ ምንም ዛፍ የሌለው ደግሞ ችግኝ በማዘጋጀት የመሬቱን ለምነት የመጠበቅ ስራ ሲሆን፡-
 - ✓ ይህን ስራ በአግባቡ የሰሩ 5
 - ✓ ስራው ሰርተው ያላጠናቀቁ ግን ተግባራዊ እንቅስቃሴ በማድረግ ላይ ያሉ 2.5
 - ✓ ምንም ተግባራዊ ስራ ያላከናወኑ 0 ነጥብ ይሰጣቸዋል።

መ. የአፈር መከላከልን መንከባከብ (5 ነጥብ)

በዚህ ንዑስ መመዘኛ ስር የሚካተቱት ተግባራት፡-

- በመሬቱ ላይ ለአፈር መሸርሸር ተጋላጭ የሆኑትን የመሬት አካል በመለየት የመከላከያ ስነ ህይወታዊና ፊዚካል መከላከያዎችን መስራት፤
- ለመሬቱ ተስማሚ የአስተራረስ
- የእርከን ስራዎችን መስራት፤
- በጣም የተጎዱ አካባቢዎችን በመከለል ቦታው እንዲለማ ማድረግ

የአፈር መከላትን ከመከላከል አንጻር ከላይ የተዘረዘሩትን ተግባራት በአግባቡ ያከናወነ 5 ነጥብ፣ ስራውን ሰርተው ያላጠናቀቁ ግን ተግባራዊ እንቅስቃሴ በማድረግ ላይ ያሉ 2.5፣ ምንም ተግባራዊ ስራ ያላከናወኑ 0 ነጥብ የሚሰጠው ይሆናል።

ሠ. የለማ መሬት መጠን (30 ነጥብ)

አንድ ኩባንያ በውሉ መሰረት ማልማት ከሚጠበቅበት የመሬት መጠን ውስጥ ያለውን መሬት መቶኛ በመውሰድ ለዚህ መገምገሚያ መስፈርት ከተሰጠው ነጥብ ውስጥ ተሰልቶ የሚቀመጥለት ይሆናል።

ረ. የምርታማነት አፈጻጸም (15 ነጥብ)

የእርሻው ምርታማነት የሚገመገመው በቢዝነስ ፕላን ላይ ከተቀመጠው ምርታማነት አንጻር ሲሆን እርሻው ከአንድ ሰብል በላይ የሚያመርት ከሆነ የእያንዳንዱ ሰብል ምርታማነት ተገምግሞ አማካዩ ነጥብ የሚቀመጥለት ይሆናል። በዚህ መሰረት፡-

- የተመዘገበው ምርታማነት ከብሔራዊ ምርታማነት በላይ ከሆነ 15 ነጥብ፣
- የተመዘገበው ምርታማነት ከብሔራዊ ምርታማነት ተመጣጣኝ ከሆነ 7 ነጥብ፣
- የተመዘገበው ምርታማነት ከብሔራዊ ምርታማነት በታች ከሆነ 0 ነጥብ ይህም ማለት በተፈጥሮ አደጋ የሚከሰተውን አያካትትም

ሸ. የካምፕ አደረጃጀት (20)

ቀ. ለሰራተኛ ምቹ ሁኔታ መፈጠር (12 ነጥብ)

በዚህ መስፈርት እርሻው የሚገመገመው ለሰራተኛው በሚያቀርበው አገልግሎት ማለትም የመኖሪያ ቤት፣ የመጠጥ ውሃ፣ የህክምና አገልግሎት፣ የሽንት ቤትና ሻውር ቤት፣ የመዝናኛ እና መመገቢያ አዳራሽ፣ የማብሰያ ቦታ፣ የሰራተኛ ክፍያ፣ የሰራተኛ የፈጆታ እቃ አቅርቦት ሲሆኑ እንደአፈጻጸሙ ነጥብ የሚቀመጥላቸው ይሆናል። በዚህ መሰረት አቅርቦቱ ፡-

- የተሟላ ከሆነ - 2 ነጥብ ለእያንዳንዱ ከላይ ለተጠቀሱት አገልግሎቶች የሚሰጥ ሆኖ 12 ነጥብ ያገኛል።
- በክፊል ከሆነ - 1 ነጥብ ለእያንዳንዱ ከላይ ለተጠቀሱት አገልግሎቶች የሚሰጥ ሆኖ 6 ነጥብ ያገኛል።
- የሌለ ከሆነ - 0 ነጥብ የሚሰጠው ይሆናል።

በ. ለስራ ምቹ ሁኔታ መፍጠር (8 ነጥብ)

በዚህ መስፈርት ውስጥ ከባንያው በአግባቡ ኢንቨስትመንቱን እንዲመራና የገባውን ውል ለመፈጸም እንዲችል ማሟላት የሚገባውን ምቹ የስራ ሁኔታ የሚገልጹ ናቸው። እነዚህም የማዳበሪያ መጋዘን፣ የኬሚካል መጋዘን፣ የምርት መጋዘን፣ የእርሻ መሳሪያዎች መጠለያና ጋራዥ ግንባታ ሲሆኑ በዚህ መሰረት ግንባታው፡-

- የተሟላ ከሆነ 2 ነጥብ፤ 2 ነጥብ ለእያንዳንዱ ከላይ ለተጠቀሱት አገልግሎቶች የሚሰጥ ሆኖ 10 ነጥብ ያገኛል፤
- በከፊል ከሆነ 1 ነጥብ፤ 2 ነጥብ ለእያንዳንዱ ከላይ ለተጠቀሱት አገልግሎቶች የሚሰጥ ሆኖ 5 ነጥብ ያገኛል
- የሌለ 0 ነጥብ የሚሰጠው ይሆናል።

ተ. የባለሙያ አጠቃቀም (5 ነጥብ)

ይህ መመዘኛ ከባንያው ስራውን በሙያ ረገድ አግባብነት ባላቸው ሰራተኞች እየመራ ስለመሆኑ ማረጋገጥ የሚቻል ሲሆን በዚህ ረገድ አንድ እርሻ ቢያንስ አንድ ስራ አስኪያጅ፣ እንደየእርሻው ስፋት አንድ የግብርና እና አንድ የሰብል ጥበቃ ባለሙያ በመጀመሪያ ዲግሪ ሊኖረው ይገባል። በዚህ መሰረት፡-

- የተሟላ ባለሙያ ያለው 5 ነጥብ፤
- በከፊል ያለው 3 ነጥብ፤
- ምንም የሌለው 0 ነጥብ የሚሰጠው ይሆናል።

ማጠቃለያ፡- አንድ ከባንያ በልማታዊ ባለሀብትነት ተመርጦ ልዩ የጉምሩክ አገልግሎት ጥቅም የሚያሰገኝ ሠርተፊኬት የሚሰጠው ከገባው ውል አንጻር ያለውን የመሬት አጠቃቀም ደረጃ ለመፈረጅ ቀደሚ ሲል ለተዘረዘሩት 6 የመምረጫ መስፈርቶች በጠቅላላ ከተሰጠው 100 ነጥብ ውስጥ ከእያንዳንዱ መመዘኛ አንጻር ያገኛቸው ነጥብ ተደምሮ 60 እና ከዚያ በላይ ሲያገኝ ይሆናል።

2. በሆልቲካልቸር ላይ ለተሰማሩ

ተ/ቁ	የመመዘኛው ዓይነት	መለኪያ	የተሰጠው ድርሻ ከመቶ
	1	2	3
1	<p>በልማት የተሸፈነ ማሳና ምርት</p> <ul style="list-style-type: none"> ➢ በሰብል የተሸፈነ መሬት መጠን ➢ የሰብሉ ዓይነትና ስብጥር ➢ ለኤክስፖርቱ የሚቀርበው የምርት መጠን 	<ul style="list-style-type: none"> ➢ በሰብል የተሸፈነ ማሳ ድርሻ (%) ➢ የድጋፊና የቦጋ አበባ ስብጥርና ክፍተኛ ዋጋ ያላቸው የአትክልትና ፍራፍሬ ሰብሎች ➢ ኤክስፖርት በመቶኛ 	30
2	<p>የውጭ ምንዛሪ ግኝትና የሥራ ዕድል</p> <ul style="list-style-type: none"> ➢ የውጭ ምንዛሪ መጠን ➢ የሥራ ዕድል 	<ul style="list-style-type: none"> ➢ የውጭ ምንዛሪ ገቢ በሄክታር ➢ ቋሚና ጊዜያዊ ሠራተኛ በሄክታር 	30
3	<p>መልካም የእርሻ አመራረት ዘዴ</p> <ul style="list-style-type: none"> ➢ የተቀናጀ የመከላከያ ዘዴ አጠቃቀም ➢ ሠርተፍኬት 	<ul style="list-style-type: none"> ➢ በተቀናጀ መከላከያ የተሸፈነ ሄክታር ➢ ለአበባ ነሐስና ሰርተፍኬት ከዚያ በላይ ➢ ለአትክልትና ፍራፍሬ የተቀባይ ከባንያዎች መመዘኛዎች፤ 	15
4	<p>የተጨማሪ ማስፋፋትና አዳዲስ ቴክኖሎጂ አጠቃቀም</p>	<ul style="list-style-type: none"> ➢ የተስፋፋ መሬት በሄክታር ➢ ሥራ ላይ የዋሉ ቴክኖሎጂዎች ብዛት 	10
5	<p>የመንግስት ፖሊሲዎችንና መመሪያዎችን የመቀበል ቁርጠኝነት</p>	<ul style="list-style-type: none"> ➢ በኩልቼይን የተቀመጠውን ማዕቀፍ ማሟላት ➢ የአካባቢ ጥበቃና የሠራተኛ ደህንነት መሰረታዊ ፋሲሊቲ ማሟላት፤ ➢ የውጭ ምንዛሪ ሪፖትሪየሽን ግዴታዎችን ማሟላት፤ ➢ ለልማትና ለማህበራዊ አገልግሎት ላይ መሳተፍ 	15

ማጠቃለያ:- በዚህ ዘርፍ የተሰማራ ድርጅት በልማታዊ ባለሀብትነት ተመርጦ ልዩ የጉምሩክ አገልግሎት ጥቅም የሚያሰገኝ ሠርተፊኬት የሚሰጠው ቀደሚ ሲል ለተዘረዘሩት 5 የመምረጫ መስፈርቶች በጠቅላላ ከተሰጠው 100 ነጥብ ውስጥ ከእያንዳንዱ መመዘኛ አንጻር ያገኛቸው ነጥብ ተደምሮ 75 እና ከዚያ በላይ ሲያገኝ ይሆናል።

3. የሥጋና ወተት ኢንዱስትሪ ልማት

በእንስሳት ሀብት ልማት ላይ የተሰማሩ አምራች ልዩ የጉምሩክ አገልግሎት አሰጣጥ ሥርዓት ተጠቃሚ እንዲሆኑ የሚመረጡበት ሥርዓት ግልጽና አፈጻጸም ቀላል ማድረግ አስፈላጊ በመሆኑ፣ የመምረጫ መስፈርቱ በቀጥታም ሆነ በተዘዋዋሪ አስተዋጽኦ የሚያደርጉ ግብአቶችን በተሟላ መልኩ ያካተተና አሻሚ እንዳይሆን ከባለሀብቱ የኢንቨስትመንት ቆይታ ጋር በተያያዘ ከገባው ውል እና ካቀረበው ቢዝነስ ፕላን አንጻር የሚመዘን ይሆናል። በዚህ መሰረት የማሽነሪ አቅርቦት፣ የማምረት አቅም፣ ለአገራችን ያስገኘው የውጪ ምንዛሪ ፣ ምርታማነት፣ የድርጅቱ የአስተዳደር ሁኔታ ፣ የቢሮ አደረጃጀት እና የሰራተኛ አያያዝ ለኢንቨስትመንቱ ከሚኖራቸው ወሳኝ ሚና አንጻር እንደ መመዘኛ መስፈርት በመውሰድ ለየሥራ ዘርፉ እንደሚከተለው የመምረጫ መስፈርት ተዘጋጅቷል።

ሀ. የሥጋ ኤክስፖርት ኢንቨስትመንት

በአሁኑ ጊዜ እያደገ ያለውን የሥጋ ኢንዱስትሪ ከፍ ለማድረግና ከዘርፉ የሚገኘውን ገቢ ለማሳደግ በሀገሪቱ የሚገኙ ቁራዎችን መደገፍና አዳዲስ ኢንቨስተትመንቶችን መሳብ በጣም አስፈላጊ ነው። በዚህ መሠረት በኤክስፖርት ሥራ ላይ ያሉትን ቁራዎች በመለየትና ክትትል በማድረግ የምርት መጠናቸውን እንዲጨምሩ የተጠናከረ ድጋፍ ያደርጋል። ለደረጃ ከሚገቡ ድጋፎች መካካል አንዱ በዘርፉ ለተሰማሩ ልማታዊ ባለሀብቶች ልዩ የጉምሩክ አገልግሎት እንዲያገኙ ማድረግ ይሆናል። ይህንኑ ለማስፈጸም ይረዳ ዘንድ ልዩ የጉምሩክ አገልግሎት ሊያገኙ የሚገቡ ልማታዊ ባለሀብቶችን ለመለየት የሚያስችል ዝርዝር መስፈርት እንደሚከተው ተዘጋጅቷል።

1. የማሽነሪ አቅርቦት (15 ነጥብ)

የማሽነሪ አቅርቦት የሚገመገመው ወሳኝ ከሆኑ መሳሪያዎች ለሥጋ ማምረት የሚውሉ ታሳቢ በማድረግ በዚህ መሰረት ከሚያመርተው ምርት አንጻር እጨመረ የሚሄድ ሆኖ ከተያዘው የልማት እቅድ አንጻር አቅርቦቱ ታይቶ ነጥቡ የሚለጥ ይሆናል።

2. የማምረት ዓቅም (10 ነጥብ)

አንድ ኤክስፖርት ቁራ በውሉና በዕቅዱ መሰረት ሥጋና የሥጋ ውጤቶችን በማቀናበር የማምረት ዓቅም መሰረት ተደርጎ በአማካይ የወር ምርት ማምረት ከሚጠበቅበት መጠን ውስጥ

ያመረተውን ምርት መቶኛ በመውሰድ ለዚህ መገምገሚያ መስፈርት ከተሰጠው ነጥብ ውስጥ ተስልቶ የሚቀመጥለት ይሆናል።

3. የኤክስፖርት መጠንና ለአገር የሚያስገባው የውጪ ምንዛሪ (20 ነጥብ)

የቁራው ምርታማነት የሚገመገመው በዕቅድ ላይ ከተቀመጠው ምርታማነት አንጻር ሲሆን የኤክስፖርት መጠንና ለአገር የሚያስገባው የውጪ ምንዛሪ ተገምግሞ አማካዩ ነጥብ የሚቀመጥለት ይሆናል። በዚህ መሰረት፡-

- የተመዘገበው የኤክስፖርት መጠንና ለአገር የሚያስገባው የውጪ ምንዛሪ በታቀደው መሰረትና ከዚያ በላይ ከሆነ 20 ነጥብ፤
- የተመዘገበው የኤክስፖርት መጠንና ለአገር የሚያስገባው የውጪ ምንዛሪ በዕቅዱ ላይ ከተገለፀው 10% ካነሰ 15 ነጥብ፤
- የተመዘገበው የኤክስፖርት መጠንና ለአገር የሚያስገባው የውጪ ምንዛሪ በዕቅዱ ላይ ከተገለፀው ምርታማነት 20% ካነሰ 10 ነጥብ፤
- ተመዘገበው የኤክስፖርት መጠንና ለአገር የሚያስገባው የውጪ ምንዛሪ በዕቅዱ ላይ ከተገለፀው ከ20% በላይ ካነሰ 0 ነጥብ፤

4. በምግብ ደህንነት ጥራትና አመራረት ላይ ያለው አለም አቀፍ ስታንዳርድ (ISO Certificate) በገዢ አገሮች ያለው ተቀባይነት (15)

5. በመንግስት በኩል ለሚቀርብ ጥያቄ ፈጣን ምላሽ የሚሰጥ (5 ነጥብ)

6. አርብቶ አደር ተጠቃሚ ያደረገ የእንስሳት ግዢ ስርዓት ያለው (5 ነጥብ)

7. ድርጅቱ የፈጠረው የሥራ ዕድል (10 ነጥብ)

8. የቁራው አስተዳደር፣ የቢሮ አደረጃጀትና ለሰራተኛ ምቹ ሁኔታ መፍጠር (15 ነጥብ)

በዚህ መስፈርት ድርጅቱ የሚገመገመው ለሰራተኛው በሚያቀርበው አገልግሎት ሲሆን እነዚህም የመኖሪያ ቤት፣ የመጠጥ ውሃ፣ ህክምና አገልግሎት፣ የሽንት ቤትና ሻውር ቤት፣ የመዝናኛ እና መመገቢያ አዳራሽ፣ ማብሰያ ቦታ፣ የሰራተኛ ክፍያ፣ የሰራተኛ የፍጆታ እቃ አቅርቦት ሲሆኑ እንደአፈጻጸሙ ነጥብ የሚቀመጥላቸው ይሆናል። በዚህ መሰረት አቅርቦቱ ፡-

- የተሟላ ባለሙያ ያለው 3 ነጥብ፤
- በከፊል ያለው 2 ነጥብ፤
- ምንም የሌለው 0 ነጥብ የሚሰጠው ይሆናል።

9. የባለሙያ አጠቃቀም (5 ነጥብ)

ይህ መመዘኛ ድርጅቱ ስራውን በሙያ ረገድ አግባብነት ባላቸው ሰራተኞች እየመራ ስለመሆኑ ማረጋገጥ የሚቻልበት ሲሆን በዚህ ረገድ አንድ ድርጅት ቢያንስ አንድ ሰራ አስኪያጅ፣ እንደ የድርጅቱ ስፋት ባለሙያዎች ሊኖረው ይገባል። በዚህ መሰረት፡-

- የተሟላ ባለሙያ ያለው 5 ነጥብ፤
- በክሬል ያለው 3 ነጥብ፤
- ምንም የሌለው 0 ነጥብ የሚሰጠው ይሆናል።

ማጠቃለያ፡- በዚህ ዘርፍ የተሰማራ ድርጅት በልማታዊ ባለሀብትነት ተመርጦ ልዩ የጉምሩክ አገልግሎት ጥቅም የሚያስገኝ ሠርተፊኬት የሚሰጠው ቀደሚ ሲል ለተዘረዘሩት 9 የመምረጫ መስፈርቶች በጠቅላላ ከተሰጠው 100 ነጥብ ውስጥ ከአያንዳንዱ መመዘኛ አንጻር ያገኛቸው ነጥብ ተደምሮ 60 እና ከዚያ በላይ ሲያገኝ ይሆናል።

ለ. የቁም እንስሳት ማድለብና ኤክስፖርት ማድረግ ኢንቨስትመንት

የቁም እንስሳት አድላቢዎችና ኤክስፖርተሮች በእንስሳት ሀብት የሥራ ዘርፍ የተሠማሩ የግል ድርጅቶችን የኢኮኖሚ አንቀሳቃሽ ሆነው እንዲሰየሙ ለመምረጥ የሚያስችሉ መስፈርቶች (32 ነጥብ)

1. የወጪ ንግድ የአሰራር ሂደት (65 ነጥብ)
 - ድርጅቱ ያስገባው የውጪ ምንዛሪ መጠን (30 ነጥብ)
 - የሀብት አመራር ስርዓት እና ያላቸው ደረጃውን የጠበቀ የማቆያ ቦታ (10 ነጥብ)
 - ከተቀባይ ሀገራት ገዢዎች ጋር ያለው መልካም ግንኙነትና ኮንትራቶችን የመፈፀም ብቃት (10 ነጥብ)
 - በሀገ ወጥ የቁም እንስሳት ንግድ ተሳታፊ ያለመሆንና ኮንትራባንድን ለመቆጣጠር ያሳዩት የተግባር እንቅስቃሴ (5 ነጥብ)
 - ድርጅቱ ያለው የፋይናንስ አቅም (5 ነጥብ)
 - የሚጠበቅባቸውን የመንግስት ግብርና ቀረጥ በወቅቱ በመክፈላቸው (5 ነጥብ)

2. የማድለብ ዓቅም (10 ነጥብ)

አንድ አድላቢ በዕቅዱ መሰረት ማድለብ ከሚጠበቅበት የእንስሳት መጠን ውስጥ ያደለባቸውን መቶኛ በመውሰድ ለዚህ መገምገሚያ መስፈርት ከተሰጠው ነጥብ ውስጥ ተስልቶ የሚቀመጥለት ይሆናል። አድላቢው የሚገመገመው በቢዝነስ ፕላን ላይ ከተቀመጠው ዕቅድ አንጻር ሲሆን ምርታማነቱ ተገምግሞ አማካዩ ነጥብ የሚቀመጥለት ይሆናል። በዚህ መሰረት፡-

- የተመዘገበው ምርታማነት በቢዝነስ ፕላን መሰረትና ከዚያ በላይ ከሆነ 10 ነጥብ፤
- የተመዘገበው ምርታማነት በቢዝነስ ፕላን ላይ ከተገለፀው 10% ካነሰ 10 ነጥብ፤

- የተመዘገበው ምርታማነት በቢዝነስ ፕላን ላይ ከተገለጸው ምርታማነት 20% ካነሰ 5 ነጥብ፤
- የተመዘገበው ምርታማነት በቢዝነስ ፕላን ላይ ከተገለጸው ከ20% በላይ ካነሰ 0 ነጥብ፤

3. በመንግስት በኩል ለሚቀርብ ጥያቄ ፈጣን መምላሽ የሚሰጥ (5 ነጥብ)
4. አርብቶ አደር ተጠቃሚ ያደረገ የእንስሳት ግዢ ስርዓት ያለው (5 ነጥብ)
5. ድርጅቱ የፈጠረው የሥራ ዕድል (10 ነጥብ)
6. የቢሮ አደረጃጀትና ለሰራተኛ ምቹ ሁኔታ መፍጠር (5 ነጥብ)

በዚህ መስፈርት ድርጅቱ የሚገመገመው ለሰራተኛው በሚያቀርበው አገልግሎት ሲሆን እነዚህም የመኖሪያ ቤት፣ የመጠጥ ውሃ፣ ህክምና አገልግሎት፣ የሽንት ቤትና ሻውር ቤት፣ የመዝናኛ እና መመገቢያ አዳራሽ፣ ማብሰያ ቦታ፣ የሰራተኛ ክፍያ፣ የሰራተኛ የፍጆታ እቃ አቅርቦት ሲሆኑ እንደአፈጻጸሙ ነጥብ የሚቀመጥላቸው ይሆናል። በዚህ መስፈርት አቅርቦቱ :-

- የተሟላ ባለሙያ ያለው 5 ነጥብ፤
- በከፊል ያለው 3 ነጥብ፤
- ምንም የሌለው 0 ነጥብ የሚሰጠው ይሆናል።

ማጠቃለያ:- አንድ ከባንያ በልማታዊ ባለሀብትነት ተመርጦ ልዩ የጉምሩክ አገልግሎት ጥቅም የሚያሰገኝ ሠርተፊኬት የሚሰጠው ቀደም ሲል ለተዘረዘሩት 6 የመምረጫ መስፈርቶች በጠቅላላ ከተሰጠው 100 ነጥብ ውስጥ ከእያንዳንዱ መመዘኛ አንጻር ያገኛቸው ነጥብ ተደምሮ 60 እና ከዚያ በላይ ሊያገኝ ይሆናል።

ሐ. ወተት ማቀነባበርና የወተት ውጤቶችን ማምረት

በወተትና ወተት ተዋፅኦ ማቀነባበር ላይ የተሰማሩ ባለሀብቶች በአሁኑ ሰዓት ፋብሪካዎቹ ከተለያዩ አካባቢዎች ጥሬ ወተት በማሰባሰብ አቀነባብሮ ለገበያ ማቅረብ የሚችሉት የወተቱ ጥራት ተጠብቆና አስፈላጊውን ጥንቃቄ በማድረግ እንዲሁም የሚመረተውን ወተት በጥራት ወደ ገበያ ማሰራጨት ሲችሉ ነው።

1. ወተት የማቀነባበር ጥቅም (25 ነጥብ)

አንድ ወተት ማቀነባበር ላይ የሚሰራ ካምፓኒ ማቀነባበር ከሚጠበቅበት የወተት መጠን ውስጥ ያቀነባበረውን ወተት መቶኛ በመውሰድ ለዚህ መገምገሚያ መስፈርት ከተሰጠውን ነጥብ ውስጥ ተስልቶ የሚቀመጥለት ይሆናል። ወተት ማቀነባበር

- ✓ 2000 ሊትር - 8000 ሊትር የማምረት አቅም ላላቸው (10 ነጥብ)
- ✓ 8001 ሊትር - 25000 ሊትር (15 ነጥብ)
- ✓ ከ25000 ሊትር በላይ (25 ነጥብ)

2. የማሽነሪ አቅርቦት (20 ነጥብ)

የማሽነሪ አቅርቦት የሚገመገመው ወላጅ ከሆኑ መሳሪያዎች ለወተት ማቀነባበር የሚሆኑ ታሳቢ በማድረግ በዚህ መሰረት ከሚያቀነባበሩት ወተት አንጻር አጨመረ የሚሄድ ሆኖ ከተያዘው የልማት እቅድ አንጻር አቅርቦቱ ታይቶ ነጥቡ የሚሰጥ ይሆናል።

3. ድርጅቱ የፈጠረው የሥራ ዕድል (10 ነጥብ)

4. የቢሮ አደረጃጀትና ለሰራተኛ ምቹ ሁኔታ መፍጠር (15 ነጥብ)

በዚህ መስፈርት ድርጅቱ የሚገመገመው ለሰራተኛው በሚያቀርበው አገልግሎት ሲሆን እነዚህም የመኖሪያ ቤት፣ የመጠጥ ውሃ፣ ህክምና አገልግሎት፣ የሽንት ቤትና ሽውር ቤት፣ የመዝናኛ እና መመገቢያ አዳራሽ፣ ማብሰያ ቦታ፣ የሰራተኛ ክፍያ፣ የሰራተኛ የፍጆታ እቃ አቅርቦት ሲሆኑ እንደአፈጻጸሙ ነጥብ የሚቀመጥላቸው ይሆናል። በዚህ መሰረት አቅርቦቱ ፦

- የተሟላ ባለሙያ ያለው 5 ነጥብ፤
- በከፊል ያለው 3 ነጥብ፤
- ምንም የሌለው 0 ነጥብ የሚሰጠው ይሆናል።

5. በመንግስት በኩል ለሚቀርብ ጥያቄ ፈጣን ምላሽ የሚሰጥ (5 ነጥብ)

6. የድርጅቱ የአስተዳደር ሁኔታ (20 ነጥብ)

7. የባለሙያ አጠቃቀም (5 ነጥብ)

ይህ መመዘኛ ድርጅቱ ስራውን በሙያ ረገድ አግባብነት ባላቸው ሰራተኞች እየመራ ስለመሆኑ ማረጋገጥ የሚቻልበት ሲሆን በዚህ ረገድ አንድ ድርጅት ቢያንስ አንድ ስራ አስኪያጅ፣ እንደ የድርጅቱ ስፋት ባለሙያዎች ሊኖረው ይገባል። በዚህ መሰረት፦

- የተሟላ ባለሙያ ያለው 5 ነጥብ፤
- በከፊል ያለው 3 ነጥብ፤
- ምንም የሌለው 0 ነጥብ የሚሰጠው ይሆናል።

ማጠቃለያ፡-

አንድ ኩባንያ በልማታዊ ባለሀብትነት ተመርጦ ልዩ የጉምሩክ አገልግሎት ጥቅም የሚያሰገኝ ሠርተፊኬት የሚሰጠው ቀደም ሲል ለተዘረዘሩት 7 የመምረጫ መስፈርቶች በጠቅላላ ከተሰጠው 100 ነጥብ ውስጥ ከእያንዳንዱ መመዘኛ አንጻር ያገኛቸው ነጥብ ተደምሮ 60 እና ከዚያ በላይ ሲያገኝ ይሆናል።

መ. የወተት ከብት እርባታ ኢንቨስትመንት

በአሁኑ ወቅት በአገራችን በወተት ከብት እርባታ በኢንቨስትመንት ደረጃ ያሉትን ባለሀብቶች ያላቸውን የእንስሳት ብዛት ከ100-200 እና ከ200 በላይ ያላቸው

1. ወተት የማምረት ጻቅም (30 ነጥብ)

አንድ ባለሀብት መያዝ ከሚጠበቅበት የወተት ላሞች መጠን ውስጥ ያለውን ብዛት መቶኛ በመውሰድ ለዚህ መገምገሚያ መስፈርት ከተሰጠውን ነጥብ ውስጥ ተሰልቶ የሚቀመጥለት ይሆናል። በአሁኑ ወቅት ያለውን የወተት አቅርቦት እጥረት ለመቀነስ በሚያገዝ የወተት ከብት እርባታ ስራ የሚሰራ

- 100-200 (20. ነጥብ)
- ከ 200 በላይ (30 ነጥብ)

2. የምርታማነት አፈጻጸም (25 ነጥብ)

የድርጅቱ ምርታማነት የሚገመገመው በቢዝነስ ፕላን ላይ ከተቀመጠው ምርታማነት አንጻር ሲሆን ምርታማነቱ ተገምግሞ አማካዩ ነጥብ የሚቀመጥለት ይሆናል። በዚህ መሰረት፡-

- የተመዘገበው ምርታማነት በቢዝነስ ፕላን መሰረትና ከዚያ በላይ ከሆነ 25 ነጥብ፤
- ተመዘገበው ምርታማነት በቢዝነስ ፕላን ላይ ከተገለጸው 10% ካነሰ 15 ነጥብ፤
- ተመዘገበው ምርታማነት በቢዝነስ ፕላን ላይ ከተገለጸው ምርታማነት 20% ካነሰ 10 ነጥብ፤
- ተመዘገበው ምርታማነት በቢዝነስ ፕላን ላይ ከተገለጸው ከ20% በላይ ካነሰ 0 ነጥብ፤

3. ድርጅቱ የፈጠረው የሥራ ዕድል (10 ነጥብ)

4. የቢሮ አደረጃጀትና ለሰራተኛ ምቹ ሁኔታ መፍጠር (15 ነጥብ)

በዚህ መስፈርት ድርጅቱ የሚገመገመው ለሰራተኛው በሚያቀርበው አገልግሎት ሲሆን እነዚህም የመኖሪያ ቤት፣ የመጠጥ ውሃ፣ ህክምና አገልግሎት፣ የሽንት ቤትና ሻውር ቤት፣ የመዝናኛ እና መመገቢያ አዳራሽ፣ ማብሰያ ቦታ፣ የሰራተኛ ክፍያ፣ የሰራተኛ የፍጆታ እቃ አቅርቦት ሲሆኑ እንደአፈጻጸሙ ነጥብ የሚቀመጥላቸው ይሆናል። በዚህ መስፈርት አቅርቦቱ :-

- የተሟላ ባለሙያ ያለው 5 ነጥብ፤
- በከፊል ያለው 3 ነጥብ፤
- ምንም የሌለው 0 ነጥብ የሚሰጠው ይሆናል።

5. በመንግስት በኩል ለሚቀርብ ጥያቄ ፈጣን መምላሽ የሚሰጥ (5 ነጥብ)

6. የድርጅቱ የአስተዳደር ሁኔታ (10 ነጥብ)

7. የባለሙያ አጠቃቀም (5 ነጥብ)

ይህ መመዘኛ ድርጅቱ ስራውን በሙያ ረገድ አግባብነት ባላቸው ሰራተኞች እየመራ ስለመሆኑ ማረጋገጥ የሚቻልበት ሲሆን በዚህ ረገድ አንድ ድርጅት ቢያንስ አንድ ስራ አስኪያጅ፣ አንደኛ የድርጅቱ ስፋት ባለሙያዎች ሊኖረው ይገባል። በዚህ መስፈርት:-

- የተሟላ ባለሙያ ያለው 5 ነጥብ፤
- በከፊል ያለው 3 ነጥብ፤
- ምንም የሌለው 0 ነጥብ የሚሰጠው ይሆናል።

ማጠቃለያ:-

አንድ ኩባንያ በልማታዊ ባለሀብትነት ተመርጦ ልዩ የጉምሩክ አገልግሎት ጥቅም የሚያሰገኝ ሠርተፊኬት የሚሰጠው ቀደሚ ሲል ለተዘረዘሩት 7 የመምረጫ መስፈርቶች በጠቅላላ ከተሰጠው 100 ነጥብ ውስጥ ከእያንዳንዱ መመዘኛ አንጻር ያገኛቸው ነጥብ ተደምሮ 60 እና ከዚያ በላይ ሲያገኝ ይሆናል።

ሠ. የእንስሳት መኖ ማምረት እርሻ ልማት ኢንቨስትመንቶች

የእንስሳት መኖ ለእንስሳት እርባታ፣ ለወተት ልማት፣ ለእንስሳት ማድለብ እንዲሁም ጥራት ያለው ሥጋ ለኤክስፖርት ለማቅረብ የሚኖረው ሚና ከፍተኛ ነው። ። ከዚህ ጋር ተያይዞ በአሁኑ ወቅት ያለው የመኖ ምርት ፍላጎትና አቅርቦት እንዲሁም ዋጋው የተመጣጠነ እንዲሆን በዘርፉ ለሚሰማሩ ባለሀብቶች መስፈርቱ ተግባራዊ ማድረግ ወሳኝ ነው።

1. የፕሮጀክት የማምረት ዓቅም (25 ነጥብ)
2. መኖ ለማምረት የሚለማው መሬት ስፋት በሄክታር (25 ነጥብ)
 - 200-300 ሄ/ር (5 ነጥብ)
 - 301-1000 ሄ/ር (7 ነጥብ)
 - 1001-2000ሄ/ር (10 ነጥብ)
 - 2001 -3000ሄ/ር (15 ነጥብ)
 - 3001-4000 ሄ/ር (20 ነጥብ)
 - ከ4000 ሄ/ር በላይ (25 ነጥብ)
3. በመንግስት በኩል ለሚቀርብ ጥያቄ ፈጣን መምላሽ የሚሰጥ (5 ነጥብ)
4. የድርጅቱ የአስተዳደር ሁኔታ (20 ነጥብ)
5. የባለሙያ አጠቃቀም (5 ነጥብ)
6. የፈጠረው የስራ ዕድል ብዛት (20 ነጥብ)

ማጠቃለያ:-

አንድ ኩባንያ በልማታዊ ባለሀብትነት ተመርጦ ልዩ የጉምሩክ አገልግሎት ጥቅም የሚያሰገኝ ሠርተፊኬት የሚሰጠው ቀደሚ ሲል ለተዘረዘሩት 6 የመምረጫ መስፈርቶች በጠቅላላ ከተሰጠው 100 ነጥብ ውስጥ ከእያንዳንዱ መመዘኛ አንጻር ያገኛቸው ነጥብ ተደምሮ 60 እና ከዚያ በላይ ሲያገኝ ይሆናል።

ረ. የእንስሳት መኖ ማቀነባበር

ከእንስሳት መኖ ልማት ጋር ተያይዞ የእንስሳት መኖ የማቀነባበር ሥራ የሚሰሩ ባለሀብቶች

1. የማቀነባበር ዓቅም (25 ነጥብ)

አንድ መኖ ማቀነባበርያ ፋብሪካ በዕቅድ መሰረት ማቀነባበር ከሚጠበቅበት የመኖ መጠን ውስጥ ያቀነባበረውን መኖ መቶኛ በመውሰድ ለዚህ መገምገሚያ መስፈርት ከተሰጠውን ነጥብ ውስጥ ተሰልቶ የሚቀመጥለት ይሆናል።

2. የምርታማነት አፈጻጸም (25 ነጥብ)

የድርጅቱ ምርታማነት የሚገመገመው በቢዝነስ ፕላን ላይ ከተቀመጠው ምርታማነት አንጻር ሲሆን ምርታማነቱ ተገምግሞ አማካዩ ነጥብ የሚቀመጥለት ይሆናል። በዚህ መሰረት፡-

- የተመዘገበው ምርታማነት በቢዝነስ ፕላን መሰረትና ከዚያ በላይ ከሆነ 25 ነጥብ፤
- የተመዘገበው ምርታማነት በቢዝነስ ፕላን ላይ ከተገለጸው 10% ካነሰ 15 ነጥብ፤
- የተመዘገበው ምርታማነት በቢዝነስ ፕላን ላይ ከተገለጸው ምርታማነት 20% ካነሰ 5 ነጥብ፤
- የተመዘገበው ምርታማነት በቢዝነስ ፕላን ላይ ከተገለጸው ከ20% በላይ ካነሰ 0 ነጥብ፤

3. የማሽነሪ አቅርቦት (15 ነጥብ)

የማሽነሪ አቅርቦት የሚገመገመው ወላኝ ከሆኑ መሳሪያዎች ታሳቢ በማድረግ በዚህ መሰረት ከሚያቀነባበረው አንጻር አጨመሪ የሚሄድ ሆኖ ከተያዘው የልማት እቅድ አንጻር አቅርቦቱ ታይቶ ነጥቡ የሚሰጥ ይሆናል።

4. ድርጅቱ የፈጠረው የሥራ ዕድል (10 ነጥብ)

5. የቢሮ አደረጃጀትና ለሰራተኛ ምቹ ሁኔታ መፍጠር (15 ነጥብ)

በዚህ መስፈርት ድርጅቱ የሚገመገመው ለሰራተኛው በሚያቀርበው አገልግሎት ሲሆን እነዚህም የመኖሪያ ቤት፣ የመጠጥ ውሃ፣ ህክምና አገልግሎት፣ የሽንት ቤትና ሻውር ቤት፣ የመዝናኛ እና መመገቢያ አዳራሽ፣ ማብሰያ ቦታ፣ የሰራተኛ ክፍያ፣ የሰራተኛ የፍጆታ እቃ አቅርቦት ሲሆኑ እንደአፈጻጸሙ ነጥብ የሚቀመጥላቸው ይሆናል። በዚህ መሰረት አቅርቦቱ ፡-

- የተሟላ እና ለባለሙያ ምቹ ሁኔታና የቢሮ አደረጃጀት ያለው 15 ነጥብ፤
- በአፈል ያለው 10 ነጥብ፤
- ምንም የሌለው 0 ነጥብ የሚሰጠው ይሆናል።

6. የባለሙያ አጠቃቀም (10 ነጥብ)

ይህ መመዘኛ ድርጅቱ ስራውን በሙያ ረገድ አግባብነት ባላቸው ሰራተኞች እየመራ ስለመሆኑ ማረጋገጥ የሚቻልበት ሲሆን በዚህ ረገድ አንድ ድርጅት ቢያንስ አንድ ሰራ አስኪያጅ፣ እንደ የድርጅቱ ስፋት ባለሙያዎች ሊኖረው ይገባል። በዚህ መሰረት፡-

- የተሟላ ባለሙያ ያለው 10 ነጥብ፤
- በከፊል ያለው 5 ነጥብ፤
- ምንም የሌለው 0 ነጥብ የሚሰጠው ይሆናል።

ማጠቃለያ፡-

አንድ ኩባንያ በልማታዊ ባለሀብትነት ተመርጦ ልዩ የጉምሩክ አገልግሎት ጥቅም የሚያስገኝ ሠርተፊኬት የሚሰጠው ቀደሚ ሲል ለተዘረዘሩት 6 የመምረጫ መስፈርቶች በጠቅላላ ከተሰጠው 100 ነጥብ ውስጥ ከእያንዳንዱ መመዘኛ አንጻር ያገኛቸው ነጥብ ተደምሮ 60 እና ከዚያ በላይ ሲያገኝ ይሆናል።

ሸ. የዶሮ እርባታ ኢንቨስትመንት

በዶሮ እርባታና ማቀነባበር ኢንቨስትመንት ላይ ለተሰማሩ ባለሀብቶች የተቀመጠውን መስፈርት

1. የማምረት ዓቅም (15 ነጥብ)

አንድ ኩባንያ በዕቅዱ መሰረት ማርባት ከሚጠበቅበት የዶሮ ብዛት መጠን ውስጥ ያረባውን ደሮ መቶኛ በመውሰድ ለዚህ መገምገሚያ መስፈርት ከተሰጠውን ነጥብ ውስጥ ተሰልቶ የሚቀመጥለት ይሆናል።

2. የፕሮጀክት ዓቅም (15 ነጥብ) በእንስሳት ብዛት ሲሆን የዶሮ እርባታና ተዋፅኦ ልማት

- 2000-10000 (5 ነጥብ)
- 10001-50000 (10 ነጥብ)
- ከ 50000 በላይ (15 ነጥብ)

3. የምርታማነት አፈጻጸም (20 ነጥብ)

የድርጅቱ ምርታማነት የሚገመገመው በቢዝነስ ፕላን ላይ ከተቀመጠው ምርታማነት አንጻር ሲሆን ምርታማነቱ ተገምግሞ አማካዩ ነጥብ የሚቀመጥለት ይሆናል። በዚህ መሰረት፡-

- የተመዘገበው ምርታማነት በቢዝነስ ፕላን መሰረትና ከዚያ በላይ ከሆነ 20 ነጥብ፤
- የተመዘገበው ምርታማነት በቢዝነስ ፕላን ላይ ከተገለፀው 10% ካነሰ 15 ነጥብ፤
- የተመዘገበው ምርታማነት በቢዝነስ ፕላን ላይ ከተገለፀው ምርታማነት 20% ካነሰ 10 ነጥብ፤

- የተመዘገበው ምርታማነት በቢዝነስ ፕላን ላይ ከተገለጸው ከ20% በላይ ካነሰ 0 ነጥብ፤
4. የማሽነሪ አቅርቦት (15 ነጥብ)

የማሽነሪ አቅርቦት የሚገመገመው ወሳኝ ከሆኑ መሳሪያዎች ለዶሮ እርባታ የሚሆኑ ታላቢ በማድረግ በዚህ መሰረት ከሚረባው አንጻር እጩመረ የሚሄድ ሆኖ ከተያዘው የልማት እቅድ አንጻር አቅርቦቱ ታይቶ ነጥቡ የሚሰጥ ይሆናል።

5. ድርጅቱ የፈጠረው የሥራ ዕድል (10 ነጥብ)

6. የቢሮ አደረጃጀትና ለሰራተኛ ምቹ ሁኔታ መፍጠር (15 ነጥብ)

በዚህ መሰረት ድርጅቱ የሚገመገመው ለሰራተኛው በሚያቀርበው አገልግሎት ሲሆን እነዚህም የመኖሪያ ቤት፣ የመጠጥ ውሃ፣ ህክምና አገልግሎት፣ የሽንት ቤትና ሻውር ቤት፣ የመዝናኛ እና መመገቢያ አዳራሽ፣ ማብሰያ ቦታ፣ የሰራተኛ ክፍያ፣ የሰራተኛ የፍጆታ እቃ አቅርቦት ሲሆኑ እንደአፈጻጸሙ ነጥብ የሚቀመጥላቸው ይሆናል። በዚህ መሰረት አቅርቦቱ ፡-

- የተሟላ እና ለባለሙያ ምቹ ሁኔታና የቢሮ አደረጃጀት ያለው 15 ነጥብ፤
- በክፍል ያለው 10 ነጥብ፤
- ምንም የሌለው 0 ነጥብ የሚሰጠው ይሆናል።

7. የባለሙያ አጠቃቀም (10 ነጥብ)

ይህ መመዘኛ ድርጅቱ ስራውን በሙያ ረገድ አግባብነት ባላቸው ሰራተኞች እየመራ ስለመሆኑ ማረጋገጥ የሚቻልበት ሲሆን በዚህ ረገድ አንድ ድርጅት ቢያንስ አንድ ስራ አስኪያጅ፣ እንደ የድርጅቱ ስፋት ባለሙያዎች ሊኖረው ይገባል። በዚህ መሰረት፡-

- የተሟላ ባለሙያ ያለው 15 ነጥብ፤
- በክፍል ያለው 10 ነጥብ፤
- ምንም የሌለው 0 ነጥብ የሚሰጠው ይሆናል።

ማጠቃለያ፡-

አንድ ከባንያ በልማታዊ ባለሀብትነት ተመርጦ ልዩ የጉምሩክ አገልግሎት ጥቅም የሚያሰገኝ ሠርተፊኬት የሚሰጠው ቀደሚ ሲል ለተዘረዘሩት 7 የመምረጫ መሰረርቶች በጠቅላላ ከተሰጠው 100 ነጥብ ውስጥ ከእያንዳንዱ መመዘኛ አንጻር ያገኛቸው ነጥብ ተደምሮ 60 እና ከዚያ በላይ ሲያገኝ ይሆናል።

3.1.5 በማዕድን ማምረት እና ወደ ውጪ መላክ ለተሰማሩ

በማዕድን ማምረት እና ወደ ውጪ መላክ ለተሰማሩ ባለሀብቶች ከዚህ በታች በተዘረዘሩት መስፈርቶች መሠረት በመመዘን መስፈርቱን የሚያሟሉትን የመለየት እና ለባለሥልጣኑ የማሳወቅ ሥራ የሚያከናውነው በማዕድን ሚኒስቴር ይሆናል። ለዚህ ይረዳ ዘንድ ለአርፍ የሚከተለው ዝርዝር የመምረጫ መስፈርት ተዘጋጅቷል።

1. ለሁሉም ዓይነት ፈቃዶች የሚያገለግሉ መስፈርቶች

ሀ. በፔትሮሊየም ሕግ መሠረት ግዴታውን በአግባቡ በመወጣት ላይ የሚገኝ

- ሥራውን በፀደቀው የሥራ ፕሮግራም መሠረት የሚያከናውን፤
- የሚፈለገበትን ሪፖርት እና የሥራ ፕሮግራም በወቅቱ የሚያቀርብ፤
- የሚፈለገበትን የክፍያ ግዴታዎች በወቅቱ የሚወጣ፤

ለ. ለሥራው ከፍተኛ የኢንቨስትመንት ካፒታል የመደበ

ሐ. በተሠማራበት የፔትሮሊየም ፍለጋ ሥራ የፈጠረው የሥራ ዕድል

ከዚህ በላይ ከተዘረዘሩት መስፈርቶች በተጨማሪ እንደ ሥራው ዓይነት የሚከተሉት መስፈርቶች በመመዘኛነት ጥቅም ላይ ውለዋል።

2. ለፔትሮሊየም ፍለጋና ጥናት ሥራ ብቻ የሚያገለግሉ መስፈርቶች

ሀ. በላቀ የፍለጋ ሥራ ላይ የሚገኝ

- ለሳይስሚክ ሥራ ዝግጅት ያደረገ፤
- በፈቃድ ዓመቱ ጥልቅ ጉድጓድ ቁፋሮ (ድረሲንግ) ሥራ ለመስራት ዝግጅት ያደረገ እና
- የአዋጭነት (feasibility) ጥናት በመስራት ላይ የሚገኝ ወይም ያፀደቀ

ለ. በፈቃድ ዓመቱ የመሬት (Ground) የአየር (Airborn) ጂኦሎጂክስና ጂኦሎጂ ሥራ በመስራት ላይ የሚገኝ ወይም ያቀደ፤

3. ለፔትሮሊየም ፍለጋና ልማት ሥራ ብቻ የሚያገለግሉ መስፈርቶች

ሀ. ከፍተኛ የውጭ ምንዛሪ ለአገሪቱ የሚያስገኙ የፔትሮሊየም ፍለጋና ልማት ሥራ ላይ የተሠማራ፤

ለ. በከፍተኛ ወጪ ከውጭ የሚገቡ ምርቶችን ለመተካት የሚያስችል ለተለያዩ ዘርፎች በግብአትነት የሚያገለግሉ ምርት ሥራ ላይ የተሠማራ

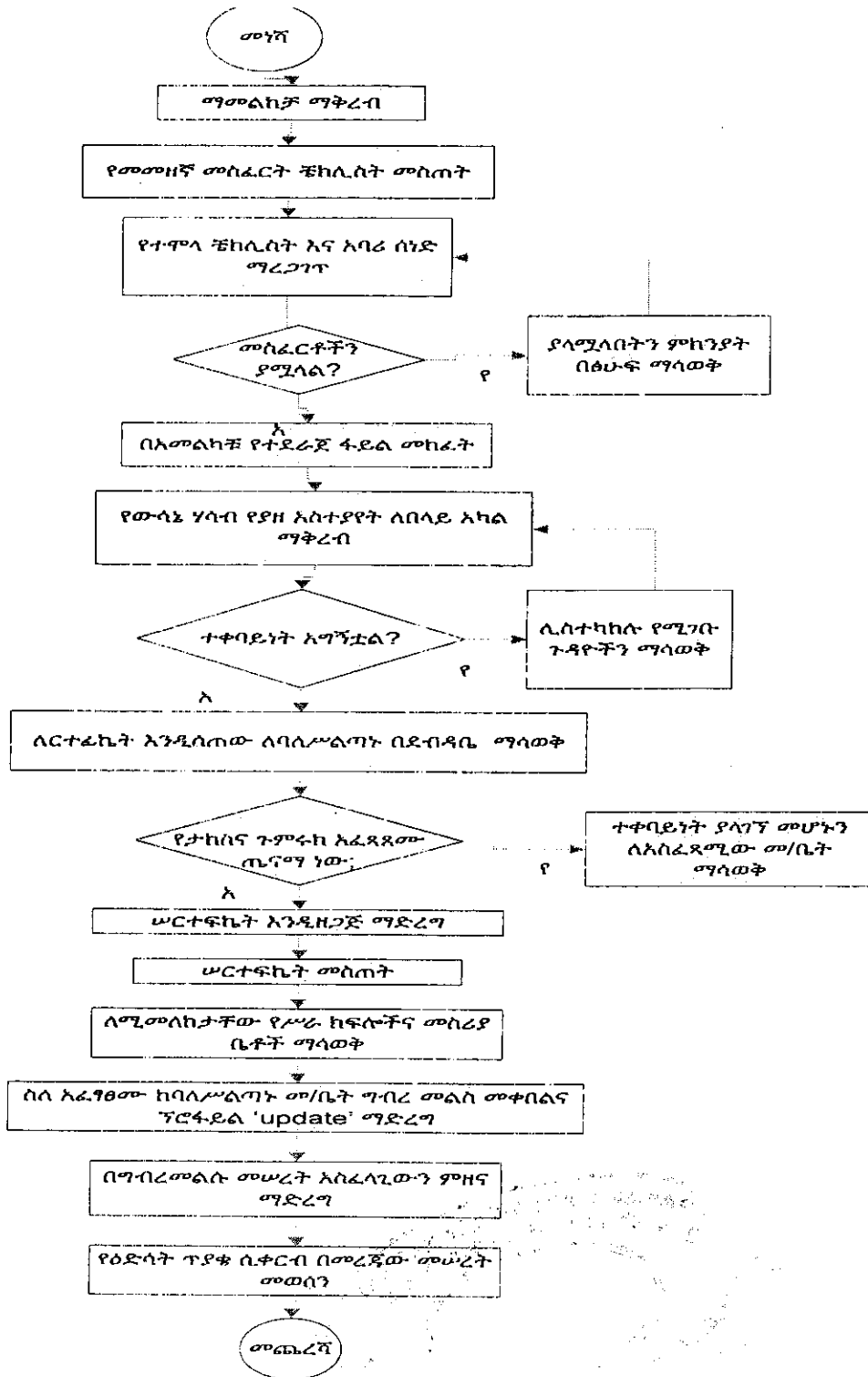
ማጠቃለያ:-

አንድ ከባንያ በልማታዊ ባለሀብትነት ተመርጦ ልዩ የጉምሩክ አገልግሎት ጥቅም የሚያሰገኝ ሠርተፊኬት የሚሰጠው ቀደሚ ሲል ለተዘረዘሩት

የመምረጫ መስፈርቶች በጠቅላላ ከተሰጠው 100 ነጥብ ውስጥ ከአያንዳንዱ መመዘኛ አንጻር ያገኛቸው ነጥብ ተደምሮ 60 እና ከዚያ በላይ ሲያገኝ ይሆናል።

3.2. ቀላል የጉምሩክ ዕቃ አወጣጥ ተጠቃሚነት ስርተፍኬት የሚሰጥበት የሥራ ሂደት

3.2.1. ቀላል የጉምሩክ ዕቃ አወጣጥ ተጠቃሚነት ስርተፍኬት የሚሰጥበት ስርዓት ስዕላዊ መግለጫ፤



3.2.2. ቀላል የጉምሩክ ዕቃ አወጣጥ ተጠቃሚነት ሰርተፍኬት የሚሰጥበት ዝርዝር መግለጫ

ተ.ቁ	የሚከናወኑ ተግባራት	ፈፃሚ	የሚወስደው ጊዜ
1	<p>ማመልከቻ ማቅረብ፡-</p> <p>ማንኛውም በምርት ተግባር የተሰማራ አምራች ይህንን ስርዓት ለመጠቀም ሲፈልግ ያለምንም ገደብ ማመልከቻውን በፅሁፍ ለሚመለከተው አስፈጻሚ መ/ቤት ማቅረብ፤</p>	አምራች	-
2	<p>የመመዘኛ መስፈርት ጅክሊስት መስጠት፡-</p> <p>የአምራች ማመልከቻ እንዲቀርብ ለዚህ አገልግሎት ለማግኘት ቅድሚያ ሊሟሉ የሚገባቸውን ጉዳዮች ዝርዝር የያዘ “Self-evaluation form” በመስጠት ማመልከቻውን መዝግቦ መያዝ፤</p>	አስፈጻሚ መ/ቤት	-
3	<p>“Self-evaluation form” በአግባቡ መሞላቱን እና አባሪ ሰነዶችን ማረጋገጥ፡-</p> <ul style="list-style-type: none"> • አመልካቹ በተሰጠው “Self-evaluation form” መሠረት መረጃዎቹን ሞልቶና አባሪ ሰነዶችን አያይዞ ካቀረበ የተሞሉት መረጃዎችን ከአባሪ ሰነዶችና በአካላዊ ጉብኝት በመገምገም ትክክለኛነታቸውና አግባብነታቸውን ማረጋገጥ፤ • መስፈርቶችን ያላሟሉ ከሆነ ምክንያቱን በፅሁፍ ማሳወቅ፤ • መስፈርቶችን ካሟላ ቀጣይ ሂደት ማከናወን፤ 	አስፈጻሚ መ/ቤት	5 የሰራ ቀናት ውስጥ
4	<p>በአመልካቹ ስም የተደራጀ ፋይል ማደራጀት፡-</p> <p>የቀረበው የመገምገሚያ መስፈርት በሚፈለገው መልኩ የተሟላ በመሆኑ በአምራቹ ስም ቋሚ የሆነ የመረጃ መያዣ የተደራጀ ፋይል ማዘጋጀት (ያመለከተበት ቀን፣ የተመለሰበት ቀን፣ ስለመረጃዎች ትክክለኛነት የአገልግሎቱ አይነት ወዘተ...)</p>	አስፈጻሚ መ/ቤት	-

ተ.ቁ	የሚከናወኑ ተግባራት	ፈጻሚ	የሚወስደው ጊዜ
5	<p>የውሳኔ ሃሳብ የያዘ አስተያየት ለበላይ አካል ማቅረብ፤</p> <ul style="list-style-type: none"> • በቀረበውና በተረጋገጠው የመገምገሚያ መስፈርት መሠረት አመልካቹ /አምራቹ ሊያገኝ የሚገባውን ቀላል የጉምሩክ ዕቃ አወጣጥ ስርዓት በመግለፅና ተጨማሪ የባለሙያ አስተያየት በማካተት የውሳኔ ሃሳብ ለበላይ አካል ማቅረብ፡- • የቀረበው የውሳኔ ሃሳብ አስተያየት ተቀባይነት ካላገኘ ሊስተካከሉ የሚገቡ ጉዳዮችን ለአመልካቹ በፅሁፍ ማሳወቅ፤ • የቀረበው የውሳኔ ሃሳብ አስተያየት ተቀባይነት ካገኘ ልዩ የጉምሩክ አገልግሎት ተጠቃሚ የሚደርገው ሠርተፍኬት እንዲሰጠው ለባለሥልጣኑ በበላይ አመራር በሚ/ር ወይም በሚ/ር ዴኤታ በተፈረመ በደብዳቤ ማሳወቅ፤ • በደርጅቱ ሥም በተከፈተው ፋይል ላይ የደብዳቤውን ኮፒ ፋይል ማድረግ፤ 	<p>አስፈጻሚ መ/ቤት</p>	<p>አካላዊ ግምገማ በተደረገ በሁለት የስራ ቀናት ውስጥ</p>
6	<p>ሠርተፍኬት መስጠት፡-</p> <ul style="list-style-type: none"> • ከአስፈጻሚ መ/ቤቶች ልዩ የጉምሩክ አገልግሎት ተጠቃሚነት እንዲሰጥ የተጠየቀበት ደብዳቤ ሲደርስ መዝገብ በድርጅቱ ሥም ፋይል መክፈት፤ • ድርጅቱ ነባር ከሆነ የድርጅቱን የታክስና ጉምሩክ አፈጻጸም ጤናማነት በማጣራት ማረጋገጥ፤ • የድርጅቱን የታክስና ጉምሩክ አፈጻጸም ጤናማ ሆኖ ከተገኘ ሠርተፍኬት ማዘጋጀት፤ • የተዘጋጀውን ቀላል የጉምሩክ ዕቃ አወጣጥ ተጠቃሚነት ሰርተፍኬት በማስፈረም ለተጠቃሚው መስጠት፤ 	<p>የገቢዎችና ጉምሩክ ባለሥልጣን</p>	<p>ደብዳቤው በደረሰ በ7 የስራ ቀናት ውስጥ</p>

ተ.ቁ	የሚከናወኑ ተግባራት	ፈ.ዓሚ	የሚወስደው ጊዜ
7	ለሚመለከታቸው የመንግስት አስፈጻሚ መስሪያ ቤቶች ማሳወቅ፤ የተጠቃሚነቱን ሠርተፍኬት ያገኙ አምራቾች ዝርዝርና የሠርተፍኬቱን ኮፒ ለሚመለከታቸው የሥራ ክፍሎች እና የሚመለከታቸው መስሪያ ቤቶች ማሳወቅ፤	የገቢዎችና ጉምሩክ ባለሥልጣን	ሠርተፍኬቱ በተፈረመ በአንድ ቀን ውስጥ
8	ስለ አፈፃፀሙ ከባለሥልጣኑ መስሪያ ቤት ግብረ መልስ መቀበልና ኘርፋይል ማደስ፤ አምራቾች በተሠጠው መብት መሠረት በአግባቡ ስለመጠቀሙ ከአስፈጻሚ መ/ቤቶች ግብረ-መልስ በማሰባሰብ በተከፈተለት ፋይል ላይ መረጃውን ማስፈር፤	አስፈጻሚ መ/ቤት	-
9	በግብረ መልሱ መሠረት አስፈላጊውን ቁጥጥር ማድረግ፤ ከባለሥልጣኑ መ/ቤት ስለ ባለመብቱ ድርጅት አፈፃፀም በተሰጠው ግብረ-መልስ መሠረት በሠርተፍኬቱ እደሳ ወቅት አስፈላጊውን የማስተካከያ እርምጃ መውሰድ፤	አስፈጻሚ መ/ቤት	-
10	ከአስፈጻሚ መ/ቤት የእደሳ ደብዳቤ ሲደርስ ባለስልጣኑ በራሱ ከያዘው መረጃ ጋር በማገናዘብ አግባብ ሆኖ ሲያገኘው ሠርተፍኬቱን ያድሳል፤	የገቢዎችና ጉምሩክ ባለሥልጣን	-

4. የጉምሩክ ልዩ አገልግሎት ተጠቃሚነት ማረጋገጫ ሠርተፍኬት ይዘት
 የጉምሩክ ልዩ አገልግሎት ተጠቃሚነት ማረጋገጫ ሠርተፍኬት በአማርኛ እና በእንግሊዝኛ ቋንቋ የሚዘጋጅ ሆኖ የሚከተሉትን መረጃዎች የሚያካትት ይሆናል። (የምስክር ወረቀቱ ናሙና ከዚህ ጥናት ጋር ተያይዟል)።

- የተመረጠው ድርጅት ስም፤
- የታክስ መለያ ቁጥር(Tax Identification Number)፤
- ድርጅቱ የተሰማራበት ዘርፍ(sector)፤ እና
- የሰርተፍኬት ቁጥር።

የጉምሩክ ልዩ አገልግሎት ተጠቃሚነት ማረጋገጫ ሠርተፍኬት የሚሰጠው በኢትዮጵያ ገቢዎች እና ጉምሩክ ባለሥልጣን ሲሆን፣ ባለሥልጣኑ ሠርተፍኬቱን የሚሠጠው አስፈጻሚ መ/ቤቶች በክፍል

3.2. ላይ በየዘርፉ ተለይቶ በተቀመጠው መምረጫ መስፈርቶች መሠረት መዘነው የመብቱ ተጠቃሚ እንዲሆን ለሚያሳውቁት ድርጅት ይሆናል። የሚሰጠው ሠርተፊኬት ተከታታይነት ያለው ባለአራት (4) ድጂት ቁጥር እና ድርጅቱ ከተሰማራበት የሥራ ዘርፍ ጋር በተያያዘ ድጋፍና ክትትል የሚያደርግለት የመንግስት አስፈጻሚ መ/ቤትን የሚያመለክት 3 ፊደላት የሚኖረው ይሆናል።

ተ.ቁ	ሠርተፊኬቱን የሰጠው ተቋም	የሠርተፊኬት ቁጥር
1	የኢንዱስትሪ ሚኒስቴር	MOI/0001
2	የግብርና ሚኒስቴር	MOA/0001
3	የንግድ ሚኒስቴር	MOT/0001
4	የማዕድን ሚኒስቴር	MOM/0001

የሚሰጠው የሰርተፊኬት ቁጥር ለባለመብቱ ተገቢውን ደጋፍ፣ ክትትልና ቁጥጥር ለማድረግ፣ ሥርዓቱን በአውቶሜሽን ለመደገፍና መረጃዎችን በአግባቡ አደራጅቶ በመያዝ ለሪፖርት ዝግጅት እና ለቀጣይ ውሳኔዎች መጠቀም የሚያስችል የተጠቃሚው መለያ ቁጥር ስለሆነ፣ የቁጥር አሰጣጡ ላይ ተገቢውን ጥንቃቄ ማድረግ ያስፈልጋል። ከዚህም በተጨማሪ በሠርተፊኬቱ ጀርባ ላይ የተጠቃሚው መብትና ግዴታዎች በዝርዝር የሚጠቀስ ይሆናል።

5. የዕውቅና ሠርተፊኬት የሚያስገኘው ጠቀሜታ እና የሚያስከትለው ግዴታ

5.1 የዕውቅና ሠርተፊኬት የሚያስገኘው ጠቀሜታ

የዕድገት እና ትራንስፎርሜሽን ዕቅድን ከማሳካት አንጻር ከፍተኛ ሚና ያለውን ልማታዊ ባለሀብት ቀደም ሲል በተዘረዘረው የመምረጫ መስፈርት በመለየት የጉምሩክ ልዩ አገልግሎት ተጠቃሚነት ማረጋገጫ ሠርተፊኬት የሚሰጠው ይሆናል። ሠርተፊኬት የተሰጠው ልማታዊ ባለሀብት የተቋቋመበትን ዓላማ ከማስካት አንጻር ወደ ሀገር ውስጥ ለሚያስገባው እና ከሀገር ለሚያስወጣው ዕቃ በልዩ ሁኔታ የተፋጠነ የጉምሩክ አገልግሎት የሚያገኝበት አዲስ የጉምሩክ አሠራር ሥርዓት ተቀርጿል። የጉምሩክ ልዩ አገልግሎት ተጠቃሚነት ማረጋገጫ ሠርተፊኬት ለባለመብቱ በአዲሱ የጉምሩክ አሠራር ሥርዓት የተካተቱትን የሚከተሉትን ጠቀሜታዎች የሚያስገኝ ይሆናል፡-

- በዝቅተኛ ሥጋት ደረጃ ተመድበው ፈጣን አገልግሎት የማግኘት፤
- ከሰነድ ምርመራ እና ፍተሻ ጋር በተያያዘ እንደአስፈላጊነቱ የሚደረግ የጉምሩክ ቁጥጥር የቅድሚያ አገልግሎት የማግኘት፤
- የፍተሻ አገልግሎት በራሱ በተጠቃሚው መጋዘን የማግኘት፤
- በዝቅተኛ የቅድመ ዕቃ አወጣጥ የጉምሩክ ቁጥጥር እና ጣልቃ ገቢነት የመስተናገድ፤
- ቅድመ ዕቃ አወጣጥ (Prearrival clearance) የጉምሩክ ስነስርዓት መፈጸም ሥርዓት ተጠቃሚ መሆን፤
- የሚያቀርቡት አቤቱታና ቅሬታ በቅድሚያ እንዲታይ የሚደረግበት ሁኔታ የማግኘት፤ እና
- ባቀረቡት ኢንቨይስ መሰረት እንዲስተናገዱ ማድረግ እና በቀጣይ በድህረ ዕቃ አወጣጥ አዲት እንደ አስፈላጊነቱ የሚታይበት ሁኔታ።

ከዚህም በተጨማሪ በመልቲ ሞዳል ትራንስፖርት ስርዓት ለሚጠቀሙ ከመልቲ ሞዳል አፕሪተሩ የቅድሚያ የሎጀስቲክ አገልግሎት የማግኘት ጠቀሚታ ይኖረዋል። በዚህም የባለሀብቱ ዕቃ በወደብ ላይ የሚኖረው ቆይታ እንዲሁም ለጉምሩክ ሥነ-ሥርዓት አፈጻጸም ሲባል ዕቃው በጉምሩክ ቁጥጥር ስር የሚቆይበት ጊዜ በእጅጉ እንዲያጥር የሚያደርግ በመሆኑ የባለሀብቱን በዓለም አቀፍ ገበያ ተወዳዳሪነቱን ያሳድጋል። ይህም ባለሀብቱ የዕድገት እና ትራንስፎርሜሽን ዕቅድን ከማሳካት አንጻር የሚጠበቅበትን ኃላፊነት በአግባቡ እንዲወጣ ያስችለዋል።

5.2. ዕውቅና ሠርተፍኬት የተሰጠው የሚኖርበት ግዴታ

የጉምሩክ ልዩ አገልግሎት ተጠቃሚነት ማረጋገጫ ሠርተፍኬት የተሰጠው ልማታዊ ባለሀብት ከፍ ሲል በተራ ቁጥር 5.1 ላይ የተዘረዘሩትን ጥቅሞች ማግኘቱ እንደተጠበቀ ሆኖ የተሰጠውን መብት በአግባቡ ከመጠቀም እና ከባለስልጣኑ ጋር በትብብር መንፈስ ከመስራት አኳያ የሚኖርበትን ኃላፊነት መወጣት ይጠበቅበታል። በመሆኑም የሚከተሉትን ኃላፊነቶችን የመወጣት ግዴታ ይኖርበታል፤

- በጉምሩክ ልዩ አገልግሎት ተጠቃሚነት ማረጋገጫ ሠርተፍኬት የተሰጠውን ልዩ መብት አለአግባብ ያለመጠቀም፤
- የገቢም ሆነ ወጪ ዕቃዎች ለፍተሻ ሲመረጡ ተባባሪ መሆን፤
- በድርጅታቸው ውስጥ የሰነድ ምግባር ችግር ያለባቸው ሰራተኞች እንደ ጥፋቱ መጠን እርምጃ የመውሰድ፤

- > ድርጅቱ ለድህረ ዕቃ አወጣጥ አዲት ሲመረጥ የአዲት ሂደቱ በአግባቡ ተፈጻሚ እንዲሆን አስፈላጊው ሰነዶች በማቅረብ የሚጠየቁ መረጃዎችን በመስጠት እንዲሁም ለሥራ ምቹ ሁኔታ በመፍጠር ተባብሮ መሆን፤
- > በገቢ ግብር የሚፈለግባቸውን ክፍያ በወቅቱ የመክፈል፤
- > ለባለስልጣኑ ጠቃሚ የሆኑ መረጃዎች ሲጠየቁ ተገቢውን መረጃ የመስጠት፤
- > በባለስልጣኑ አዲተሮች የሚሰጡ የማስተካከያ ምክር መተግበር እና ተገቢውን የአሰራር መሻሻያ ማድረግ፤
- > በድርጅቱ ውስጥ የሰራተኛ እና የቦታ ለውጥ ወዘተ ሲደርግ በወቅቱ ለባለስልጣን መ/ቤቱ የማሳወቅ እና
- > የሚገጥማቸው ችግር በየወቅቱ ሪፖርት ማድረግ እና ችግሮችን በጋራ ለመፍታት ዝግጁ መሆን ይጠበቅባቸዋል።

6. የአስፈጻሚ መ/ቤቶች ተግባርና ኃላፊነት

6.1. የዕውቅና ሠርተፍኬት የሚሰጡ አስፈጻሚ መ/ቤቶች

የዕውቅና ሠርተፍኬት የሚሰጥ አስፈጻሚ መ/ቤት የሚከተሉት ተግባርና ኃላፊነት ይኖርበታል።

1. የጉምሩክ ልዩ አገልግሎት ለማግኘት የሚያስችል የዕውቅና ሠርተፍኬት ሊሰጣቸው የሚገቡ ልማታዊ ባለሀብቶችን ለመለየት እንዲቻል በዚህ ሠነድ ክፍል 3.2. ባለሀብቱ በተሠማራበት የሥራ ዘርፍ ተለይቶ በተዘጋጀው የመምረጫ መስፈርት መሠረት የዕውቅና ሠርተፍኬት የሚሰጠውን ባለሀብት የመለየት እና ለባለስልጣኑ በወቅቱ የማሳወቅ፤
2. የዕውቅና ሠርተፍኬት ለመስጠት በሚደረገው የማረጋገጥ ስራ ሂደት ውስጥ አመልካቹ በሠነድ የሚያቀርባቸውን ማስረጃዎች የተሟሉ መሆናቸውን እና ትክክለኛ መሆናቸውን ለማረጋገጥ እንደአስፈላጊነቱ የአመልካቹን ተቋም በአካል በመገኘት የመገምገም፤
3. በዚህ ሠነድ የአስፈጻሚ መ/ቤቶች ተግባርና ኃላፊነት ተብለው የተለዩ ሥራዎች ለማስፈጸም የሚያስችል የሥራ ክፍል ማደራጀት፤
4. የዕውቅና ሠርተፍኬት ለሚሰጣቸው ተጠቃሚዎች የሚኖራቸውን መብት እና ያለባቸውን ግዴታ በፅሁፍ የማሳወቅ፤ እና
5. በተሰጣቸው የዕውቅና ሠርተፍኬት ሽፋን አለአግባብ የሚጠቀሙ ተጠቃሚዎች ላይ ከባለስልጣኑ በሚሰጥ መረጃ መሠረት ተገቢውን እርምጃ የመውሰድ፤

6.2. የኢትዮጵያ ገቢዎችና ጉምሩክ ባለሥልጣን ተግባርና ኃላፊነት

1. የጉምሩክ ልዩ አገልግሎት የሚያስገኝ የዕውቅና ሠርተፍኬት እንዲሰጣቸው ከአስፈጻሚ መ/ቤቶች ስማቸው በደብዳቤ ለተገለጹ ድርጅቶች አስፈላጊውን ማጣራት በማድረግ ሠርተፍኬት የመስጠት፤
2. የዕውቅና ሠርተፍኬት የተሰጣቸውን ልማታዊ ባለሀብቶች መረጃ በአግባቡ መዝገብ የመያዝ፤ ለሁሉም የባለስልጣኑ ቅ/ጽ/ቤቶች የማሳወቅ፤
3. የዕውቅና ሠርተፍኬት የተሰጣቸው በልዩ ሁኔታ የጉምሩክ አገልግሎት ለማግኘት የሚያስችላቸው በአውቶሜሽን ሲስተም የታገዘ አሠራር የመዘርጋት፤
4. በተሰጣቸው የተጠቃሚነት መብት ደረጃ ወጥ በሆነ መልኩ የተቀላጠፈ አገልግሎት እንዲያገኙ ማድረግ፤ ይህም የአገልግሎት አሰጣጥ በሁሉም ቅ/ጽ/ቤቶች በአግባቡ መፈፀሙን መከታተልና ማረጋገጥ፤
5. ተጠቃሚዎች በተሰጣቸው መብት በአግባቡ እየተጠቀሙ መሆኑን ለማረጋገጥ ክትትልና ቁጥጥር የማድረግና ግኝቶችን በወቅቱ የዕውቅና ሠርተፍኬት ለሰጪው አስፃሚ መ/ቤት የማሳወቅ፤ እና
6. በተሰጣቸው ልዩ መብት አጠቃቀም መልካም አፈፃፀም ያላቸውን በመለየት ይበልጥ ሲበረታቱ የሚችሉበትን ሁኔታ የማመቻቸት ናቸው።



የኢትዮጵያ ገቢዎችና ጉምሩክ ጠላል ጣን

Ethiopian Revenue and Customs Authority

የምስክር ቁጥር
Certificate No.....

ለጉምሩክ ልዩ አገልግሎት ተጠቃሚነት ማረጋገጫ ሠርተፍኬት
Customs special service authorization certificate

የድርጅት ስም _____
Name of the Organization _____

የተሰጠበት ቀን _____
Issue Date _____

የታክስ ምላሽ ቁጥር _____
TIN No _____

ድርጅቱ የተሰማራበት ዘርፍ _____
Sector _____

የፀደቀው.....
Authorized by.....

ማህተም
Seal.....



የዕውቅና ወርተኛኩት የሚያስገኘው ጠቀሜታ

1. ጠዘቶቶች ሥጋት ደረጃ ተመድበው ፈጣን እንልግሎት የማግኘት፤
2. ከሰነድ ምርመራ እና ፍተሻ ጋር በተያያዘ እንደአስፈላጊነቱ የሚደረግ የጉምሩክ ቁጥጥር የቅድምያ እንልግሎት የማግኘት፤
3. የፍተሻ እንልግሎት በራሱ በተጠቃሚው መጋዘን የማግኘት፤
4. በዘቶቶች የቅድመ ስቃይ አወጣጥ የጉምሩክ ቁጥጥር እና ጣልቃ ገብነት የመስተናገድ፤
5. ቅድመ ስቃይ አወጣጥ (Prearrival clearance) የጉምሩክ ለህሲርዓት መፈጸም ሥርዓት ተጠቃሚ መሆን፤
6. የሚያተርቡት አቤቱታና ቅሬታ በቅድሚያ እንዲታይ የሚደረግበት ሁኔታ የማግኘት፤ እና
7. ባቀረቡት አሸናፊ መሰረት እንዲስተናገዱ ማድረግ እና በቃጣይ በድህረ ስቃይ አወጣጥ አዲት እንደ አስፈላጊነቱ የሚታደርቡ ሁኔታ።

ዕውቅና ወርተኛኩት የተሰጠው የሚኖርበት ግዴታ

1. በጉምሩክ ልዩ እንልግሎት ተጠቃሚነት ማረጋገጫ ወርተኛኩት የተሰጠውን ልዩ መብት አስለግባብ ያስመጣብዎም፤
2. የገቢ ሆነ ወጪ ስቃይ ለፍተሻ ለመረጠ ተባብረ መሆን፤
3. በድርጅታቸው ውስጥ የሰነድ ምግባር ችግር ያለባቸው ሰራተኞች እንደ ጥፋቱ መጠን እርምጃ የመውሰድ፤
4. ድርጅቱ ለድህረ ስቃይ አወጣጥ አዲት ለመረጥ የአዲት ሃይቱ በአግባቡ ተፈጻሚ እንዲሆን አስፈላጊው ሰነዶች በማቅረብ የሚጠየቁ መረጃዎችን በመስጠት እንዲሁም ምቹሁኔታ በመፍጠር ተባብረ መሆን፤
5. በገቢ ግብር የሚፈልግባቸውን ክፍያ በወቅቱ የመክፈል፤
6. ለባለስልጣኑ ጠቃሚ የሆኑ መረጃዎች ሊጠየቁ ተገቢውን መረጃ የመስጠት፤
7. በባለስልጣኑ አዲተኞች የሚሰጡ የማስተካከያ ምክር መተግበር እና የአስራር መሻሻያ ማድረግ፤
8. በድርጅቱ ውስጥ የሰራተኛ እና የሆኑ ለውጥ ወዘተ ሊደርግ በወቅቱ ለባለስልጣን የማግለጫ እና
9. የሚገናኙባቸው ችግር በየወቅቱ ረገጥ ማድረግ እና ችግሮችን በጋራ ለመፍታት ዝግጁ መሆን ይጠበቅባቸዋል።