


በጉምሩክ ኮሚሽን
የአዲስ አበባ ቃሊቲ ጉምሩክ ቅ/ጽ/ቤት
CUSTOMS COMMISSION
ADDIS ABABA KALITI CUSTOMS BRANCH OFFICE

ቁጥር: ሰ/አ/ጽ/ቤት 49/11

ቀን: 20/05/2011 ዓ.ም

- ለ:- ሁሉም ስራ ሃደቶች
- ከ:- ስራ አስኪያጅ ጽ/ቤት


አበግየሁ አንቲቶ ደደበ
 ስራ አስኪያጅ

ጉዳይ:- እቃ ሳይደርስ የዕቃ አወጣጥ አሰራር ተግባራዊ እንዲደረግ የተላከውን ይመለከታል።

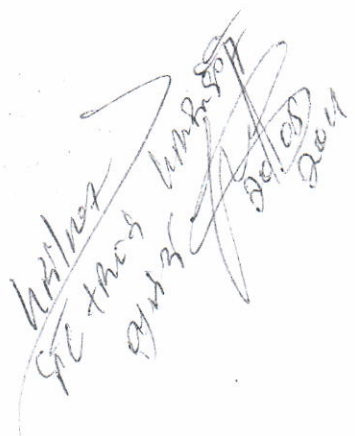
ከጉምሩክ ኮሚሽን በቁጥር 4.0/390/11 በቀን 17 ጥር 2011 ዓ.ም በተጻፈ ደብዳቤ በጉምሩክ አዋጅ ቁጥር 859/06 አንቀጽ 28 በተደነገገው መሠረት ዕቃ ሳይደርስ የዕቃ አወጣጥ ስርዓት ለመፈጸም የአሠራር ስርዓት በቁጥር 3.0/642/09 በቀን 19 መጋቢት 2009 ዓ.ም የተላለፈው የአሰራር ስርዓት ለይ ማስተካከያ የተደረገ መሆኑን አሳውቋል።

ስለዚህ ዕቃው ሳይደርስ የዕቃ አወጣጥ አሠራር ስርዓት 10 ገጽ ከኮሚሽኑ የተላከውን አያይዘን የላክን በመሆኑ በዚህ መሠረት እንዲያውቁትና በጥንቃቄ እንዲፈጸም አሳስባለሁ።

ከስላምታ ጋር

ገልጻጭ:-

- ❖ ለአምራች ውጪ ዕቃና ሌሎች ጣቢያዎች ም/ስራ አስኪያጅ
 - ❖ ለም/ሥራ አስኪያጅ /የንግድ ገቢ ዕቃዎች/
 - ❖ ለህግ ህግ ተገዥነት ም/ስራ አስኪያጅ
- ኢ.አ ቃሊቲ ጉምሩክ ቅ/ጽ/ቤት


 ም/ስራ አስኪያጅ



ይክ

በኢትዮጵያ ፌዴራላዊ ዲሞክራሲያዊ ሪፐብሊክ ገቢዎች ሚኒስቴር
የጉምሩክ ኮሚሽን

The Federal Democratic Republic of Ethiopia Ministry of Revenues
Customs Commission

ቀን 7 ጥር 2011

Date

ቁጥር 4.0/390/11

Ref. No.

የጉምሩክ ሥነ-ሥርዓት ለማፈጸም የተው ቅ/ጸ/ቤቶች
በያሉበት

ጉዳይ:- ዕቃ ሳይደርስ የዕቃ አወጣጥ አሰራር ተግባራዊ እንዲደረግ ስለማሳወቅ

በጉምሩክ አዋጅ 859/06 አንቀጽ 28 በተደነገገው መሠረት ዕቃ ሳይደርስ የዕቃ አወጣጥ ስርዓት ለማፈጸም የአሰራር ስርዓት ተዘጋጅቶ በቀጥታ 3.0/642/09 በቀን 19/መጋቢት 2009 ዓ.ም ተግባራዊ እንዲደረግ የተለክ መሆኑ የታወቀል።

የዕቃ አወጣጥ ስርዓት አንዲትኩህ በራት የተላለፈው አሰራር ላይ ማስተካከል ማድረግ አስፈላጊ መሆኑ ታምሳሌት ለመሆኑ አሰራር በኮሚሽን መልኩ ተዘጋጅቷል።

በዚህ መሰረት ዕቃ ሳይደርስ የዕቃ አወጣጥ አሰራር ስርዓት ለማፈጸም የላክን ስልጣን ለዚህ መሠረት በጥንቃቄ እንዲደረግ አሳስባለሁ።

ገልጻል

- ለገቢዎች ሚኒስቴር ጽ/ቤት ገቢዎች ሚኒስቴር
 - ለጉምሩክ ኮሚሽን ጽ/ቤት
 - ለሀገር ተገኝነት ዘርፍ
 - ለተቋማዊ አቅምና ድጋፍ ዘርፍ
 - ለዕቃ አወጣጥ አሰራር ዳይሬክቶሬት
 - ለዋጋ ትመና ልማት ዳይሬክቶሬት
 - ለታሪፍና የሰሪት አገር ዳይሬክቶሬት
 - ለትራንዚትና መጋዘን አስተዳደር ዳይሬክቶሬት
- ጉምሩክ ኮሚሽን



ከሠላምታ ጋር

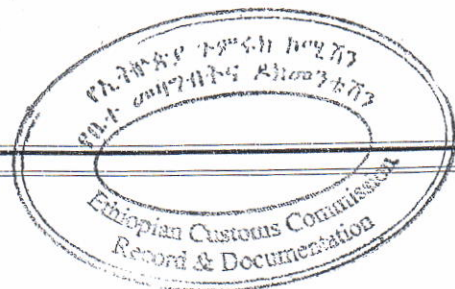
አጠቃላይ ጋራ አሰባሰብ
የጉምሩክ አገልግሎት
ዘርፍ ምክትል

ተገቢው የሥራ ሂደት
አጠቃላይ ጋራ አሰባሰብ
የጉምሩክ አገልግሎት
ዘርፍ ምክትል
20/05/11

በዘመናዊና ፍትሐዊ የታክስና ቀረጥ አስተዳደር ሥርዓት ገንባታ ተገትን እንሰራለን!!!

ዕቃ ሳይደርስ የእቃ አወጣጥ ሥርዓት
(pre-arrival clearance)

አገልግሎት ለማስጀመር የተዘጋጀ
ሰነድ



ዕቃ ሳይደርስ የእቃ አወጣጥ ሥርአት
(Pre-arrival clearance)
ለማስጀመር የተዘጋጀ ሰነድ

1. መግቢያ

ዕቃ ሳይደርስ የዕቃ አወጣጥ ስርዓት (pre-arrival clearance) የጉምሩክ አገልግሎት አሰጣጥ እና የቁጥጥር ሥርዓቱ ሚዛኑን የጠበቀ እንዲሆን ለማድረግ ዓይነተኛ መሳሪያ ነው። በዚህ መሰረት የጉምሩክ አዋጅ ቁጥር 859/06 አንቀፅ 28 እንዲሁም የጉምሩክ ስነ-ስርዓት አፈፃፀም ማንዋል ላይ ስርዓቱ ተፈፃሚ እንዲደረግ ተካቷል። ይህ የዕቃ አወጣጥ ስርዓት ተግባራዊ ማድረግ ንግድና ኢንቨስትመንቱ ላይ የሚስተዋለውን ተጨማሪ ወጪና የጊዜ ብክነት የሚቀንስ ከመሆኑ ባለፈ የእቃዎችን የወደብ ላይ ቆይታ በማሳጠር የመንግስት ገቢ በወቅቱ እንዲሰበሰብ ከፍተኛ ሚና ይጫወታል።

ስለሆነም ሥርዓቱ በተሟላ አግባብ መፈፀም የሚያስችል አሰራር መዘርጋት በማስፈለጉ ከዚህ በታች በተቀመጠው መሰረት የእቃ አወጣጥ ስርአት መፈፀም (pre-arrival clearance) ለመተግበር የሚያስችል አሰራር ተቀርቧል።

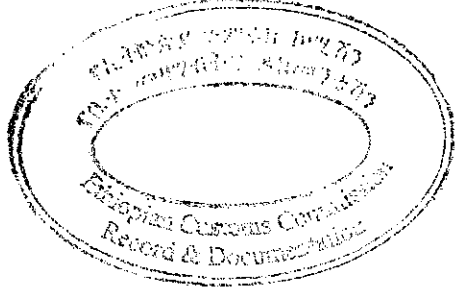
2. ዕቃ ሳይደርስ የዕቃ አወጣጥ ስርአት መፈፀም /pre- arrival clearance/

ዕቃ ሳይደርስ የዕቃ አወጣጥ ሥርዓት መፈፀም (pre- arrival clearance) ማለት አስመጪው ወይም ወኪሉ ዕቃው ከመድረሱ ወይም ትራንዚት ከማጠናቀቁ በፊት በሚያቀርቡት የእቃዲክለራሲዮን እና አባሪ ሰነዶች አስቀድመው እንዲያቀርቡና ሰነዱ እንዲመረመር በማድረግ በሰነዱ የስጋት ደረጃ መሰረት እቃው እንደደረሰ ለነፃ ዝውውር መልቀቅ የሚያስችል የዕቃ አወጣጥ ስርዓት ነው።

2.1 ዕቃ ሳይደርስ የእቃ አወጣጥ ስርአት መፈፀም (pre- arrival clearance)
የሚያስገኘው ጠቀሜታ

2.1.1 ለአስመጪ

- የሰነድ ምርመራ ስራ ዕቃ ከመድረሱ አስቀድሞ የሚከናወን ስለሆነ የዕቃዎች የወደብና መጋዘን ቆይታ ጊዜ ያሳጥራል፤
- የመጋዘን እና የዲሜሬጅ ወጪ በመቀነስ አስመጪውን አላስፈላጊ ከሆኑ ወጭዎች ይታደጋል።



- በዚህ ስርዓት መስተናገድ አስመጪው ያስመጣቸውን ዕቃዎች በፍጥነት ለገበያ ለማቅረብ ዕድል ይሰጣል፤

2.1.2 ለባንኮች

- በILC እና CAD ወደ አገር ለሚገቡ ዕቃዎች አስመጪው ሰነድ ለመረከብ ክፍያውን ለባንክ ወዲያውኑ መፈፀም ስለሚጠበቅበት የባንኮችን ስራ የተቀላጠፈ እንዲሆን ያደርጋል፤

2.1.3 ለባህር ትራንስፖርትና ሎጂስቲክስ አገልግሎት ድርጅት

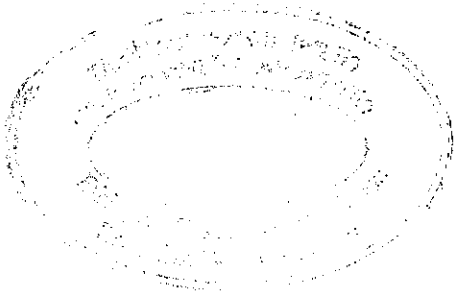
- ደረቅ ወደቦች ላይ የሚፈጠረውን ክምችት ይቀንሳል፤
- የዕቃዎች የደረቅ ወደብ ቆይታ /Dwell time/ ይቀንሳል፤
- በውጭ ምንዛሬ የሚከፈለውን የኮንቴነር ዲመሬጅ ወጪ ይቀንሳል፤

2.1.4 ለጉምሩክ

- አገልግሎት አሰጣጡ ቀልጣፋና ፈጣን እንዲሆን ያደርጋል፤
- የሰው ሃይል አጠቃቀም ውጤታማ እንዲሆን ያደርጋል፤
- የጉምሩክ መጋዘኖች አጠቃቀም ውጤታማ እንዲሆን ያደርጋል፤
- ወደ አገር ውስጥ በሚገቡ ዕቃዎች ላይ የሚደረገውን የህግ ማስከበር ስራ ውጤታማ እንዲሆን ያደርጋል፤
- የመንግስት ገቢ በወቅቱ እንዲሰበሰብ ያግዛል፤

2.2 ዕቃ ሳይደርስ የእቃ አወጣጥ ስርአት (pre-arrival clearance) የተፈጻሚነት ወሰን

- እቃቸው ደረቅ ወደብ ከመድረሱ እና ትራንዚት ከመጠናቀቁ በፊት አስፈላጊውን የሰነድ ዝግጅት በማድረግ እና ዲክሊራሽንን በመሙላት እንዲሁም ቀረጥና ታክስ በመክፈል ወይም የቀረጥ ነፃ ማስረጃ በማቅረብ ሰነድ ለጉምሩክ ማስገባት የሚችል ወይም ፈቃደኛ የሆኑ ሁሉም አስመጪዎች የትኛውም አይነት ዕቃ በpre-arrival clearance ስርዓት በመጠቀም የማስገባት መብት ይኖራቸዋል፡፡



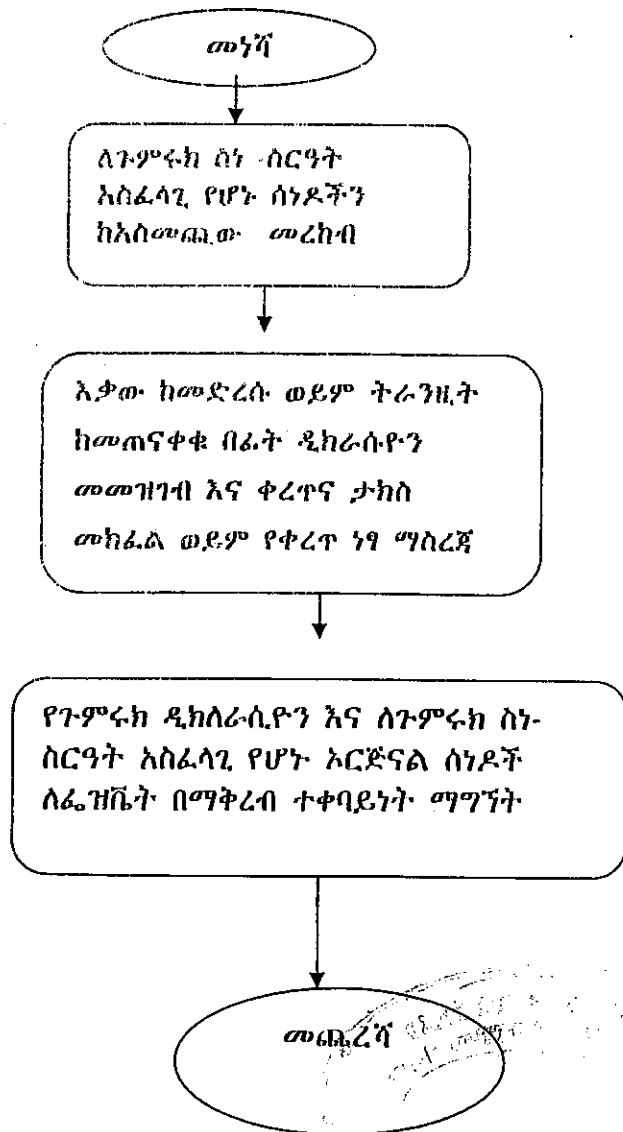
3. ዕቃ ከመድረሱ በፊት የሚፈፀም የዕቃ አወጣጥ ስርአት (pre-arrival clearance) የሰራ ሂደት ፍሰት የሚያሳይ ዝርዝር መግለጫ

3.1 የመጀመሪያ ደረጃ ተግባር

3.1.1 ሰነድ ለጉምሩክ ማስገባት እና ተቀባይነት ማግኘት

በአስመጪው ወይም በወኪሉ በኩል እቃው ከመድረሱ ወይም ትራንዚት ከማጠናቀቅ በፊት ዲክሎራሲዮን መመዝገብ፣ የቀረጥና ታክስ ልኩን በማስላትና ክፍያ በመፈፀም ወይም የቀረጥ ነፃ ማስረጃ በማስያዝ የጉምሩክ ዲክሎራሲዮን እና በአዋጅ 859/2006 አንቀጽ 10 የተዘረዘሩ ለጉምሩክ ሰነድ አፈፃፀም አስፈላጊ ከሆኑ ሰነዶች ጋር በማያያዝ በአካል ለጉምሩክ በማቅረብ ተቀባይነት ማግኘት ።

3.1.2 ስዕላዊ መግለጫ



3.1.3 ፈጻሚ አካል

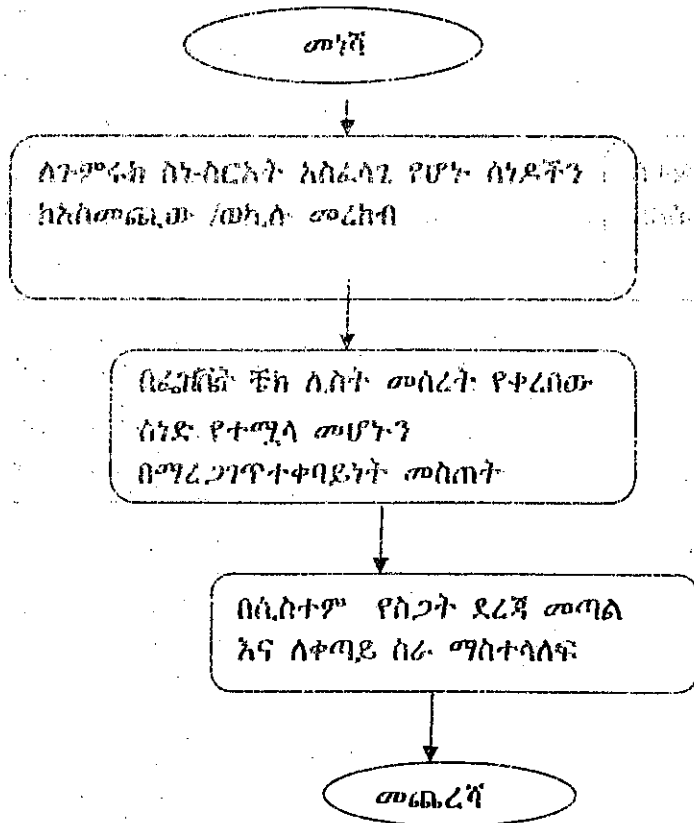
የጉምሩክ አስተላላፊ

3.2 ሁለተኛ ደረጃ ተግባር

3.2.1 ሰነድ መረከብ እና ተቀባይነት መስጠት

- በአስመጪው ወይም በወኪሉ በኩል አባሪ ዲክሎሬዥን እና ደጋፊ ሰነዶች ሲቀርቡ በ ፌዘቨትቹክ ሊሰጥ መሰረት የተሞሉ መሆናቸውን በማረጋገጥ በሲስተም ተቀባይነት (acceptance) መስጠት እና የሰጋት ደረጃውን በሲስተም በመወሰን ለቀጣይ ስራ ማስተላለፍ

3.2.2 ስላላዊ መግለጫ



ፈጻሚ አካል:- የሰነድ መረከብያና ማረጋገጫ ኦፊሰር

3.3 ሦስት ደረጃ ተግባር

3.2.1 የሰነድ ምርመራ ስራ ማከናወን

የቀረቡ ሰነዶች ተገቢውን ቀረጥና ታክስ የተከፈለባቸው ስለመሆኑ ወይም የቀረጥ ነፃ መብት ያላቸው መሆኑን በሰነዱ የሰጠው ደረጃ መሰረት የተሟላ የሰነድ ምርመራ ስራ በማከናወን ማረጋገጥ :: በዚህ መሰረት:-

3.3.2 ለአረንጓዴ (green) የሰጠው ደረጃ

- ከአስመዘው ወይም ወኪሉ በአካል የቀረቡ ሰነዶች የተሟሉ መሆናቸውን ማረጋገጥ
- ከተቆጣጣሪ መ/ቤት ፈቃድ የሚያስፈልጋቸው ከሆነ ፈቃዱ እንዲቀርብ ማድረግ
- እቃው ትራንዚት አጠናቆ T1 Validate መደረጉን ማረጋገጥ እና ትራንዚት የተጠናቀቀበትን መንገድ ወረቀቱ እንዲቀረብ ማድረግ
- መልቀቅያ መስጠት
- መጨረሻ

ፈጻሚ አካል:- የሰነድ መረከቢያና ማረጋገጫ ኦፊስ

3.3.3 ለቢጫ (yellow) የሰጠው ደረጃ

- ከፌዝ ቩት አፈሰርሰነድ መረከብ
- ከዋጋ፣ ከታሪፍ፣ ከCPC ፣ በሰሪት ሀገር አንጻር የተሟላ የሰነድ ምርመራ ማከናወን እና ተገቢ ቀረጥና ታክስ መከፈልን ወይም የቀረጥ ነፃ መብት ያላቸው መሆኑን ማረጋገጥ፤
- የተከፈለው ቀረጥና ታክስ አንሶ የተገኘ ከሆነ ፊቃ እስኪደርስ መጠበቅ ሳያስፈልግ ተጨማሪውን ቀረጥና ታክስ ማስከፈል፤
- የቀረበው ሰነድ ለዋጋ አተማመን እና ለታሪፍ አመዳደብ መሟላት ያለባቸውን መረጃዎች ያላሟላ ከሆነ የሰነዱን የሰጠው ደረጃ ተቀይሮ በፍተሻ ተረጋግጦ እንዲቀርብ ማድረግ፤
- ከተቆጣጣሪ መ/ቤት ፈቃድ የሚያስፈልጋቸው ከሆነ ፈቃድ እንዲቀርቡ ማድረግ፤



- እቃው ትራንዚት አጠናቆ T+Validate መደረጉን ከsystem ማረጋገጥ እና ትራንዚት የተጠናቀቀበት መንገድ ወረቀት እንዲቀርብ ማድረግ።
- የእቃመልቀቂያ መስጠት

ፈፃሚ አካል:- የሰነድ ምርመራ ኦፊሰር

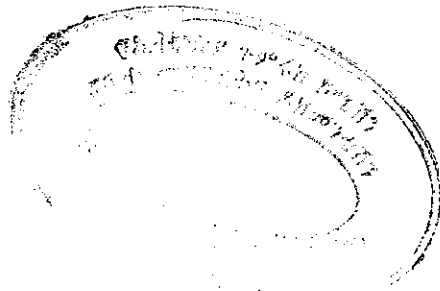
3.3.4 ለቀይ (Red) የስጋት ደረጃ

- ከሰነድ መረካከቢያና ማረጋገጫ ኦፊሰር ሰነድ መረከብ
- ከዋጋ፣ክታሪፍ፣ክCPC፣ ክስሪት ሀገር አንጻር የተሟላ የሰነድ ምርመራ ማከናወን እና ተገቢ ቀረጥና ታክስ መክፈልን ማረጋገጥ ወይም የቀረጥ ነፃ መብት ያላቸው መሆኑን ማረጋገጥ።
- የተክፈለው ቀረጥና ታክስ አንሶ የተገኘ ከሆነ ዕቃው እስኪደርስ መጠበቅ ሳያስፈልገው ተጨማሪውን ቀረጥና ታክስ ማስክፈል።
- የሰነድ ምርመራ ሰራው ከተጠናቀቀ በኋላ ሰነዱን ለፍተሻ ኦፊሰር ማስተላለፍ እንዲሁም ለዋጋ ፣ክታሪፍ አመዳደብ የሚያስፈልጉትን ተጨማሪ መረጃዎች ካሉ እንዲቀረቡ ለይቶ ለፍተሻ ኦፊሰር መግለፅ
- የፍተሻ ሪፖርቱ ልዩነት የሌለው ከሆነ ትራንዚት መጠናቀቅ እና T+Validate መደረጉን በማረጋገጥ እንዲሁም የተቆጣጣሪ መ/ቤት ፈቃድ የሚያስፈልገው ከሆነ እንዲያቀርቡ በማድረግ መልቀቂያ መስጠት
- የፍተሻ ውጤቱ የልዩነት ሪፖርት የቀረበበት ከሆነ በመመሪያ 112/2008 መሰራት በአስተዳደራዊ መንገድ የሚያልቅ ከሆነ ተጨማሪ ቀረጥ ታክስ በማስክፈል ለእቃው መልቀቂያ መስጠት።
- የተገኘው የፍተሻ ውጤት በአዋጅ 859/2006 አንቀፅ 169 መሰረት በወንጀል የሚታይ ከሆነ እቃው ሳይለቀቅ ወደ ሕግ ማስከበር ማስተላለፍ።

ፈፃሚ አካል:- ሰነድ ምርመራ ኦፊሰር

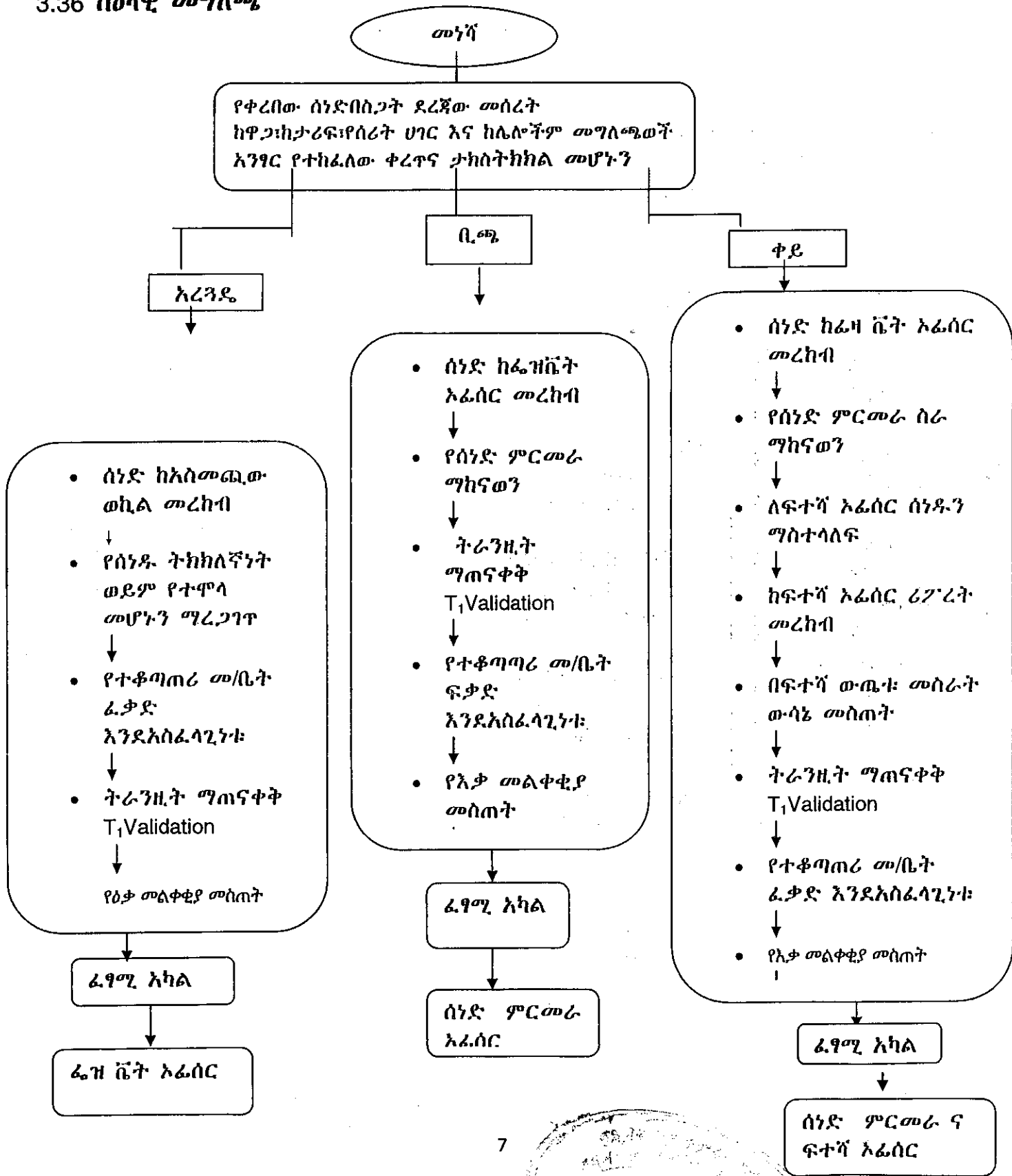
3.3.5 የፍተሻ ስራ

- ከሰነድ ምርመራ ኦፊሰር ሰነድ መረከብ
- በመመሪያ 119/2008 መሰረት ተገቢ አካላዊ ፍተሻ ማድረግ



- የፍተሻ ሪፖርት በማዘጋጀት ለሰነድ ምርመራ አፈሰር system ማቅረብ።

3.36 ሰዕላዊ መግለጫ



4. የማበረታቻ ስርአት

የእቃ አወጣጥ ስርአት መፈጸም በpre- arrival clearance ፈቃደኛ ሆነው የሚሰተናገዱ አስመጪዎች ቅድሚያ ቀረጥና ታክስ መክፈላቸው ለገቢ አሰባሰብ ሥራው ከሚያደርጉት አስተዋፅኦ በተጨማሪ ስርአቱ ለሚያስገኘው የተለያዩ ጥቅም ማለትም፤ ለገልግሎት እንዲኖር በማድረግ ንግድ እና ኢንቨስትመንትን ማበረታቻት እንዲሁም የእቃዎችን የወደብ ላይ ቆይታ እንዲያጥር በማድረግ ለሚገኘው ውጤት ትብብር እያደረጉ ስለሆነ በመደበኛ (normal procedure) ከሚሰተናገዱ አስመጪዎች በተለየ መልኩ በደረቅ ወደቦች ለገልግሎት በሚሰጡ ተቋሚት ቅድሚያ ለገልግሎት እንዲያገኙ ይደረጋል።

- በዚህ መሠረት በጉምሩክ በኩል ቅድሚያ የመጋዘን ድልድል፣ ቅድሚያ ፍተሻ፣ ቅድሚያ የሰነድ ምርመራ ለገልግሎት እንዲያገኙ ይደረጋል።
- በኢባትሎአድ በኩል ቅድሚያ እቃቸውን ለፍተሻ የማቅረብ እና መልቀቂያ ሲያገኙ ቅድሚያ የጭነት ለገልግሎት እንዲያገኙ ይደረጋል።
- በተቆጣጣሪ መ/ቤቶች በኩል ፍተሻ የሚያስፈልጋቸው ገደብ የተደረገባቸው እቃዎች ቅድሚያ ለገልግሎት እንዲሰጣቸው ይደረጋል

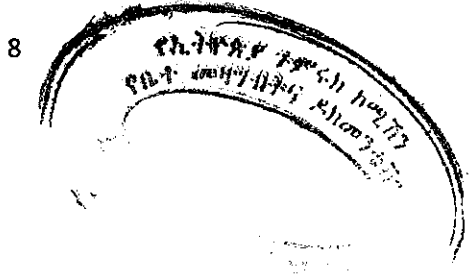
5. አስመጪዎች መረጃ የሚያገኙበትን ስርአት መዘርጋት

በየእቃ አወጣጥ ስርአት መፈጸም (pre- arrival clearance) ትግበራ የተሳካ እንዲሆን ለማድረግ ጅቡቱ የደረሱ ወይም የተጫኑ እቃዎችን መረጃ አስመጪዎች በቀላሉ የሚያገኙበትን ስርአት መዘርጋት የግድ ነው። ስለሆነም ኢባትሎአድ ይህንን የመረጃ መስጫ ስርአት በመዘርጋት በpre- arrival clearance ተጠቃሚዎች መረጃ በቀላሉ የሚያገኙበትን ሁኔታ እንዲመቻቹ ይደረጋል።

6. የቅርጫፍ ጽ/ቤቶች ኃላፊነት

ስርአቱ ተግባራዊ የሚደረግው በቅርንጫፍ ጽ/ቤቶች በኩል ስለሆነ ለተግባራዊነቱ ቅድሚያ ዝግጅት ማድረግ ያስፈልጋል። በዚህ መሰረት

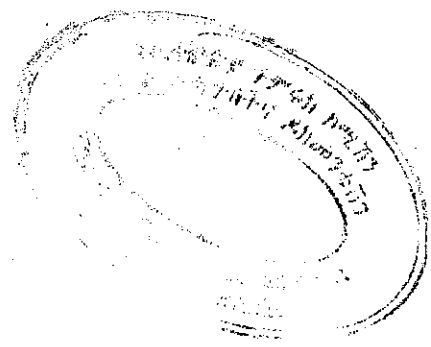
- ከዋናው መ/ቤት በኩል በሚላከው አሰራር መሰረት ለፈፃሚዎች ኦሪቴሽን መስጠት



- በpre- arrival clearance በሚላከው የሚስተናገዱ ሰነዶች የሰነድ ምርመራቸው ከተጠናቀቀ በኋላ ትራንዚት ተጠናቆ T1 Validate እስኪደረግ ድረስ በጊዜያዊነት በጥንቃቄ የሚቀመጥበት ቦታ ማዘጋጀት ::
- በpre- arrival clearance የሚስተናገዱ ሰነዶች ከሌሎች ሰነዶች እንዲለዩ ለማድረግም #pre- arrival clearance\$ የሚል ማህተም በማሰራት ሰነዶችን መለየት
- ስርአቱ የሚያስገኘውን ጥቅም በተመለከተ ለትራንዝተሮች እና ለአስመጪዎች ኦሪገንቲን መስጠት
- በpre- arrival የሚስተናገዱ አስመጪዎችን መረጃ ለይቶ መያዝ

7. የጉምሩክ ኮሚሽን ተግባርና ኃላፊነት

- የpre- arrival አሰራር ስርአት ቀርጾ ወደ ቅርጫፎች ማውረድ
- ለሚመለከታቸው ባለድርሻ አካላት ኦሪገንቲን መስጠት
- በECMS(Ethiopian customs management system) በpre- arrival clearance የዕቃ አወጣጥ ስርዓት ጋር እንዲጣጣም ማድረግ::
- ለተግባራዊነቱ ቅርጫፎችን መደገፍ
- ዕቃው ከመለቀቁ በፊት የማጓጓዣ የመጋዘን እና ሌሎች ክፍያዎች የተከፈለበት ስለመሆኑ ማስረጃ እንዲቀርብ መጠየቅ፤
- በስርዓቱ ለመጠቀም ዲክለር የተደረጉ ጭነቶችን መረጃ አደራጅቶ በመያዝ ዕቃው ወደብ ከመድረሱ በፊት ለባህር ትራንስፖርትና ሎጂስቲክስ አገልግሎት ድርጅት ማላወቅ፤
- በተዘረጋው ስርዓት ዲክለር ተደርገው ደረቅ ወደብ የገቡ ዕቃዎች አንደ ስጋት ደረጃቸው ፈጥነው እንዲወጡ ጥብቅ ክትትል ማድረግ
- በዚህ ስርዓት ደረቅ ወደብ የገቡ ዕቃዎችን በተቀመጠው ጊዜ ቀርቦው በማያስፈትሹ፤ መልቀቂያ ተሰጥቶ ፈጥነው የማያስወጡ የጉምሩክ አስተላላፊዎች ሲያጋጥሙ ተከታትሎ የማስተካከያ እርምጃ መውሰድ፤
- አፈፃፀሙን መገምገም



8. የባህር ትራንስፖርትና ሎጂስቲክስ አገልግሎት ድርጅት ተግባርና ኃላፊነት

- በመልቲ ሞዳል ስርዓት የሚጓጓዙ ጭነቶች ከመነሻ ወደብ እንደተጫኑ ለአስመጪው በተለያዩ መንገዶች ማሳወቅ፤
- ዕቃዎች ጅቡቲ ወደብ እንደደረሱ እንዲሁም ወደ አገር ውስጥ በመጓጓዣ ላይ እያሉ በተለያዩ ዘዴዎች ለአስመጪዎች ማሳወቅ እና በአካል ቀርቦ መረጃ ሲጠይቁ መረጃ መስጠት፤
- ዲክላራሲዮን ለመመዘገብ የሚያስችል የማጓጓዣ ወጪ ማስረጃ ዕቃው ከጅቡቲ ወደብ ከመነሳቱ አስቀድሞ ለአስመጪው ወይም ወኪሉ መስጠት፤
- በአርንጓዴ ወይም በቢጫ የስጋት ደረጃ የጉምሩክ መልቀቂያ ያገኙ ጭነቶች ተጓጉዘው በመጡበት ተሸከርካሪ ወደ አስመጪው መጋዘን እንዲጓጓዙ ሁኔታዎችን ማመቻቸት፤ እንዲሁም በቀይ የስጋት ደረጃ የተደለደሉ ጭነቶች ወደ ተርሚናል ሳየሄዱ በቀጥታ ወደ ፍተሻ ቦታ ማራገፍ እና ከጉምሩክ በሚሰጥ ትዕዛዝ መሰረት ለፍተሻ ዝግጁ ማድረግ፤

9. የአስመጪ ወይም ወኪል ኃላፊነት

- ግዥ የተፈፀመባቸው ዕቃዎች ከሚጫኑበት ወደብ ስለመነሳታቸው ወይም ጅቡቲ ወደብ ስለመድረሳቸው ከአጓጓዣ መረጃ መጠየቅ እና ቅድመ ዝግጅት ማድረግ፤
- የባንክ ግዴታን በመወጣት ዲክላራሲዮን መመዘገብ የሚያስችሉ ሰነዶችን ፈጥኖ መረከብ፤
- የማጓጓዣ ወጪ ማስረጃ /Freight Invoice/ ሰነዶች ከአጓጓዣ በመረከብ ዲክላራሲዮን በመመዘገብና ቀረጥና ታክስ በመክፈል ወዲያውኑ ሰነዱን ለጉምሩክ ፌዝቤት ማስረከብ፤
- ዕቃው የተቆጣጣሪ መ/ቤት ማረጋገጫ የሚያስፈልገው ሲሆን ቅድመ ዝግጅት በማድረግ ዕቃው እንደደረሰ ፈጥኖ ማስመርመር
- ዕቃው ደረቅ ወደብ ከመድረሱ አስቀድሞ የሰነድ ምርመራ የሚከናወን ስለሆነ ከጉምሩክ ለሚቀርቡ መጠይቆች ፈጥኖ ምላሽ መስጠት፤
- ዕቃው በዝቅተኛ ወይም መካከለኛ ስጋት ደረጃ የተመደበ ከሆነ ዕቃው እንደደረሰ ትራንዚት ማኒፌስት በማዘጋት ከክሊራንስ ዩኒት የዕቃ መልቀቂያ በመረከብ ዕቃውን ፈጥኖ ማስወጣት፤ ዕቃው በከፍተኛ ስጋት ደረጃ የተመደበ ከሆነ ወዲያውኑ ቀርቦ ማስፈተሽ፤

